

令和6年度

# 学生募集要項

(特別選抜 (私費外国人入試))

令和5年11月

北海道教育大学

## 北海道教育大学教育学部教員養成課程の入学受入方針（アドミッション・ポリシー）

（令和元年6月25日制定）

（令和2年5月21日改正）

（令和4年3月24日改正）

（令和4年6月17日改正）

（求める学生像）

教員養成課程では、子どもたちとのふれあいを大切にする豊かな人間性を育むことを第一として、現代の学校教育現場における様々な課題に対応できる幅広い教養と確かな学力を身に付け、地域社会に積極的に貢献できる教員の養成を目指しています。したがって、次のような人を求めます。

- 1 子どもが好きで、教員（養護教諭を含む。）となる強い意欲をもち、主体性をもって多様な人々と協働して学ぶ態度を有している人
- 2 教育に関する専門性を身に付けるために必要な、基礎的な知識・技能、思考力・判断力・表現力等を有している人
- 3 学校と地域社会との関わりに関心があり、地域を支える人や地域の文化・自然等に興味をもち、将来教員として地域社会の教育と文化の伝達・創造に貢献しようとする人
- 4 現代的な教育課題に興味・関心があり、教科を超えた総合的・学際的な教育に意欲をもつ人

また、教員養成課程に入学する前までに身に付けておくことが期待される内容は、以下のとおりです。

- 1 高等学校等において履修した教科の基礎的学力
- 2 自らが専攻しようとする教科等に関わる知識・技能、思考力・判断力・表現力等
- 3 上記1及び2を通して、学校と地域社会との関わりや現代的な教育課題への関心を深めるとともに、主体性をもち、多様な価値観や考えをもつ人々と協働して学ぶ態度

（入学者選抜の基本方針）

教員養成課程の入学者選抜は、求める学生像に合致する入学者を選抜するため、以下の方法等により実施します。また、入学者に求める具体的な学習成果（学力の3要素）及び教職に就く意欲については、入試区分ごとに別表1のようになります。

【一般選抜・前期日程】

一般選抜・前期日程については、以下の成績、提出書類の内容等により、総合して判定します。

- (1) 高等学校等において履修した教科等の学力及び教育に関する専門性を身に付けるために必要な基礎的知識並びに思考力、判断力及び表現力を有していることについては、「大学入学共通テスト」及び「個別学力検査等（教科試験（専攻・分野によっては、面接や実技）」の成績
- (2) 学習成果（学力の3要素）等全般については、「調査書」の内容  
また、教職に就く意欲等については、「学びの履歴と志望理由書」の内容を加点して評価します。

### 【一般選抜・後期日程】

一般選抜・後期日程については、以下の成績、提出書類の内容等により、総合して判定します。

- (1) 高等学校等において履修した教科等の学力及び教育に関する専門性を身に付けるために必要な基礎的知識並びに思考力及び判断力を有していることについては、「大学入学共通テスト」の成績
- (2) 「表現能力（伝達表現能力）」、目的意識、入学後の勉学意欲、専攻に適した資質、教師としての基本的資質等を有していることについては、「面接」の結果
- (3) 学習成果（学力の3要素）等全般については、「調査書」の内容

なお、教職に就く意欲等については、面接のための資料である「学びの履歴と志望理由書」の内容を参考に評価します。

### 【学校推薦型選抜（一般）】

学校推薦型選抜（一般）については、以下の面接の結果、提出書類の内容等により、総合して判定します。

- (1) 教員となる強い意欲、将来教員として地域の教育・文化に貢献しようとする姿勢及び豊かな人間関係を築くことができ、高いコミュニケーション能力を有していることについては、「面接」の結果
- (2) 一定の学力を備えていることや学習成果（学力の3要素）等全般については、出身高等学校長の「推薦書」、「自己推薦書」、「調査書」等の提出書類の内容

また、大学において専門分野を学ぶための十分な技能及び表現力を有していることについては、専攻又は分野により「実技」を含めて判定します。

なお、高等学校等において履修した教科等の学力及び教育に関する専門性を身に付けるために必要な基礎的知識を確認するため、「大学入学共通テスト」の受験を課します。

### 【学校推薦型選抜（地域指定：釧路校）】

学校推薦型選抜（地域指定：釧路校）については、以下の面接の結果、提出書類の内容等により、総合して判定します。

（北海道日高振興局、宗谷総合振興局、オホーツク総合振興局、十勝総合振興局、釧路総合振興局、根室振興局管内の高等学校等の卒業見込みの者が選抜対象）

- (1) へき地・小規模校教育等に高い関心及び強い意欲、将来教員として上記振興局管内に定着する意思並びに豊かな人間関係を築くための高いコミュニケーション能力を有していることについては、「個人面接」及び「集団面接（討論）」の結果
- (2) 一定の学力を備えていることや学習成果（学力の3要素）等全般については、出身高等学校長の「推薦書」、「自己推薦書」、「調査書」等の提出書類の内容

なお、高等学校等において履修した教科等の学力及び教育に関する専門性を身に付けるために必要な基礎的知識を確認するため、「大学入学共通テスト」の受験を課します。

### 【総合型選抜（教員養成特別入試）】

総合型選抜（教員養成特別入試）については、単なる知識量だけではなく、思考力、判断力、表現力、主体性、協働性など、筆記試験だけでは測定できない側面、これまでの活動、学習の成果等も含めて、総合的な能力を以下の検査等により総合して判定します。

#### (1) 第一次検査

学習成果（学力の3要素）等全般、教職に就く意欲等については、「調査書」及び「志望理由書」により評価します。

#### (2) 第二次検査

教職を目指す上で必要な思考力、判断力、主体性及び協働性については、「講義」を受講し、それに基づく「グループ討論」及び「レポート作成」により評価します。くわえて、教員への興味・関心及び教職への志望意欲について、「面接」により評価します。

#### (3) 大学入学共通テスト

高等学校等において履修した教科等の学力及び教育に関する専門性を身に付けるために必要な基礎的知識並びに思考力及び判断力を有していることについては、「大学入学共通テスト」により評価します。

なお、大学において専門分野を学ぶための十分な技能及び表現力を有していることについては、専攻又は分野により第二次検査で「実技」を含めて評価します。

### 【特別選抜（帰国子女入試）】

外国で学校教育を受け、異なった教育制度、社会、文化等に接した学生を受け入れることは、それ自体が国際化の一環となるとともに、一般学生に対しても多様な文化的刺激を与え、国際感覚を豊かにする機会となります。このような趣旨により、帰国子女に対して「大学入学共通テスト」を免除する特別選抜を行っています。

### 【特別選抜（社会人入試）】

経験を積んだ社会人が教員を目指したり大学での学問研究を通じて新たな可能性を発見したりするため、「大学入学共通テスト」を免除する特別選抜を行っています。

### 【特別選抜（私費外国人入試）】

国際化時代の進展とともに、外国人留学生の受入れは、大学にとってますます重要な課題となっています。特にアジア諸国からの留学希望者は、飛躍的に増加しています。こうした要請に応えるため、私費外国人留学生に対して、「大学入学共通テスト」を免除する特別選抜を行っています。

### 【特別選抜（編入学入試）】

短期大学卒業生、高等専門学校卒業生、大学卒業生及び大学在学者を対象として、編入学試験を実施しています。

### 附 記

この方針は、令和4年6月17日から施行する。

## 入学者選抜方法と学力の3要素等に関する対応表

## 【教員養成課程（札幌校，旭川校，釧路校）】

学力の 3要素	A：知識・技能
	B：思考力・判断力・表現力
	C：主体性をもって多様な人々と協働して学ぶ態度

○：重点的に評価する項目    ◇：総合的に評価する資料

入試 区分	入学選抜方法	教職に 就く意欲	学力の3要素			備 考
			A	B	C	
一 般 選 抜	大学入学共通テスト		○	○		指定する教科・科目
	個別学力検査		○	○		
	学びの履歴と志望理由書 <sup>**</sup>	○				
	調査書 <sup>**</sup>		◇	◇	◇	
	(実技)		○	○		
	(面接（口頭試問含む。))	○	○	○	○	
	(実技に関する活動歴調査書) <sup>**</sup>		◇			
	大学入学共通テスト		○	○		指定する教科・科目
	面接（口頭試問含む。)	○	○	○	○	札幌校，旭川校
	面接	○		○	○	釧路校
学びの履歴と志望理由書 <sup>**</sup>	◇					
調査書 <sup>**</sup>		◇	◇	◇		
総 合 型 選 抜	大学入学共通テスト		○	○		指定する教科・科目
	グループ討論		○	○	○	
	レポート			○	○	
	面接（口頭試問含む。)	○	○	○	○	旭川校
	面接	○		○	○	札幌校，釧路校
	志望理由書 <sup>**</sup>	◇		◇	◇	
	調査書 <sup>**</sup>		◇	◇	◇	
	(実技検査)		○	○		
(実技に関する活動歴調査書) <sup>**</sup>		◇				
学 校 推 薦 型 選 抜	大学入学共通テスト					指定する教科・科目を受験することが要件
	面接（口頭試問含む。)	○	○	○	○	札幌校，旭川校
	面接	○		○	○	釧路校
	推薦書 <sup>**</sup>	◇	◇	◇	◇	
	自己推薦書 <sup>**</sup>	◇		◇	◇	
	調査書 <sup>**</sup>		◇	◇	◇	
	(実技検査)		○	○		
	(集団面接（討論))			○	○	
(実技に関する活動歴調査書) <sup>**</sup>		◇				

(注) ※は，提出書類を示す。

( )は，特定の分野等が行う選抜方法を示す。

## 北海道教育大学教育学部国際地域学科の入学受入方針（アドミッション・ポリシー）

（令和元年6月25日制定）

（令和2年5月21日改正）

（令和4年3月24日改正）

（求める学生像）

国際地域学科では、国際的な幅広い視野をもって、身近な地域を活性化・再生できる人材の養成を目指しています。したがって、次のような人を求めます。

### ○地域協働専攻

- 1 国際的視野に立った幅広い教養，豊かな人間性を身に付けようとする意欲のある人
- 2 地域学の基礎的知識とそれを構成する学問領域に関する専門的知識を身に付けようとする意欲がある人
- 3 地域学的問題を俯瞰的に捉え，国際的視野をもって考える態度を身に付けようとする意欲がある人
- 4 地域の活性化・再生に，主体的に行動し取り組む姿勢を身に付けようとする意欲がある人
- 5 地域社会の課題の調査・研究方法と，その成果を国際的視野をもって他者に伝えるコミュニケーションの能力と方法を身に付けようとする意欲がある人
- 6 大学での学修に必要なバランスの取れた学力並びに特定の教科に偏らない理解力，思考力及び表現力を有している人又は外国語等の特定科目に優れた学力を有している人

また，地域協働専攻に入学する前までに身に付けておくことが期待される内容は，以下のとおりです。

- 1 高等学校等において履修した教科等においてバランスの取れた基礎的な学力，理解力，思考力及び外国語の優れた知識・技能
- 2 地域学的問題を俯瞰的に捉え，国際的な視野をもって，主体的に地域の活性化・再生への関心を深めていく態度

### ○地域教育専攻

- 1 国際的視野に立った幅広い教養，豊かな人間性を身に付けようとする意欲がある人
- 2 初等教育と特別支援教育に関する専門的知識と技能を身に付けようとする意欲がある人
- 3 子どもの教育問題を俯瞰的に捉え，国際的視野をもって考える態度を身に付けようとする意欲がある人
- 4 地域の教育課題を理解し，学校教育を通して課題解決に取り組む主体的姿勢を身に付けようとする意欲がある人
- 5 地域の教育課題を調査・研究し，その成果を国際的視野をもって他者に伝えるコミュニケーションの能力と方法を身に付けようとする意欲のある人
- 6 大学での学修に必要なバランスの取れた学力及び特定の教科に偏らない理解力・思考力・表現力を有している人

また、地域教育専攻に入学する前までに身に付けておくことが期待される内容は、以下のとおりです。

- 1 高等学校等において履修した教科等においてバランスの取れた基礎的な学力，理解力，思考力等
- 2 子どもの教育問題を俯瞰的に捉え，国際的な視野をもって，主体的に地域の教育課題への関心を深めていく態度

(入学者選抜の基本方針)

国際地域学科の入学者選抜は，求める学生像に合致する入学者を選抜するため，以下の方法等により実施します。また，受入学生に求める具体的な学習成果（学力の3要素）及び専門分野を学ぶ意欲については，入試区分ごとに別表2のようになります。

○地域協働専攻

**【一般選抜・前期日程】**

一般選抜・前期日程については，以下の成績，提出書類の内容等により，総合して判定します。

- (1) 高等学校等において履修した教科等の学力及び教育に関する専門性を身に付けるために必要な基礎的知識並びに思考力，判断力，表現力等を有していることについては，「大学入学共通テスト」の成績
- (2) 大学入学共通テストでは検出し難い理解力，思考力，表現力等を有していることについては，特定の教科に偏らない内容である「個別学力検査（総合問題）」の成績
- (3) 学習成果（学力の3要素）等全般については，「調査書」の内容

**【一般選抜・後期日程】**

一般選抜・後期日程については，以下の成績，面接の結果，提出書類の内容等により，総合して判定します。

- (1) 高等学校等において履修した教科等の学力及び教育や関する専門性を身に付けるために必要な基礎的知識並びに思考力，判断力等を有していることについては，「大学入学共通テスト」の成績
- (2) 目的意識，入学後の学習意欲，専攻に適した資質等を有していることについては，「面接」の結果
- (3) 学習成果（学力の3要素）等全般については，「調査書」の内容

**【学校推薦型選抜（一般）】**

学校推薦型選抜（一般）については，以下の面接の結果，提出書類の内容等により，総合して判定します。

- (1) 各グループにおいて，以下に示す能力の獲得に必要な十分な意欲，資質及び適正を備えていることについては，「面接」の結果  
(国際協働グループ)  
異なる国や民族・地域・文化・社会との間での協調的かつ現実的な国際協働の現場において必要となるグローバルな実践的課題解決能力

(地域政策グループ)

地域行政や「新しい公共」を担うNPO/NGO等諸集団，企業などとの多様なネットワークを構築する能力及び地域の課題解決に取り組む実行力

(地域環境科学グループ)

地域の環境問題解決のための科学・技術の役割を理解して，その方法論と技術を身に付けようとする態度，探究力及び批判的な思考力

(2) 一定の学力を備えていることや学習成果（学力の3要素）等全般については，出身高等学校長の「推薦書」，「自己推薦書」，「調査書」等の提出書類

さらに，国際的な視野をもつために必要な語学力については，所定の外国語資格のスコア又は等級を保有する者を加点して評価します。

○地域教育専攻

**【一般選抜・前期日程】**

一般選抜・前期日程については，以下の成績，提出書類の内容等により，総合して判定します。

(1) 高等学校等において履修した教科等の学力及び教育に関する専門性を身に付けるために必要な基礎的知識並びに思考力，判断力，表現力等を有していることについては，「大学入学共通テスト」の成績

(2) 「表現能力（伝達表現能力）」については，「個別学力検査（小論文）」の成績

(3) 学習成果（学力の3要素）等全般については，「調査書」の内容

**【一般選抜・後期日程】**

一般選抜・後期日程については，以下の成績，面接の結果，提出書類の内容等により，総合して判定します。

(1) 高等学校等において履修した教科等の学力及び教育に関する専門性を身に付けるために必要な基礎的知識及び思考力，判断力，表現力等を有していることについては，「大学入学共通テスト」の成績

(2) 目的意識，入学後の学習意欲，専攻に適した資質，教師としての基本的資質等を備えていることについては，「面接」の結果

(3) 学習成果（学力の3要素）等全般については，「調査書」の内容

なお，教職に就く意欲等については，面接のための資料である「学びの履歴と志望理由書」の内容を参考に評価します。

**【学校推薦型選抜（一般）】**

学校推薦型選抜（一般）については，以下の面接の結果，提出書類の内容等により，総合して判定します。

(1) 子どもの教育問題について国際的視野をもって考え，地域の教育課題を理解し，学校教育を通して課題解決に取り組む姿勢を身に付けようとする意欲を有していることについては，「面接」の結果

(2) 一定の学力を備えていることや学習成果（学力の3要素）等全般については，出身高等学校長の「推薦書」，「自己推薦書」，「調査書」等の提出書類



また、国際的な視野を持つために必要な語学力については、所定の外国語資格のスコア又は等級を保有する者を加点して評価します。

※特別選抜（帰国子女入試、社会人入試、編入学入試）については、教員養成課程と同様の方法等により実施しています。

#### 附 記

この方針は、令和4年4月1日から施行する。

## 入学者選抜方法と学力の3要素等に関する対応表

## 【国際地域学科（函館校）】

学力の 3要素	A：知識・技能
	B：思考力・判断力・表現力
	C：主体性をもって多様な人々と協働して学ぶ態度

○：重点的に評価する項目    ◇：総合的に評価する資料

入試 区分	入学選抜方法	専門分野を 学ぶ意欲	学力の3要素			備 考	
			A	B	C		
一 般 選 抜	前期 日程	大学入学共通テスト	○	○		指定する教科・科目	
		個別学力検査	○	○			
		調査書*	◇	◇	◇		
	後 期 日 程	大学入学共通テスト		○	○		指定する教科・科目
		面接（口頭試問含む。）	○	○	○	○	地域教育専攻
		面接	○		○	○	地域協働専攻
		学びの履歴と志望理由書*	◇				地域教育専攻
調査書*		◇	◇	◇			
学 校 推 薦 型 選 抜	面接	○		○	○		
	推薦書*	◇	◇	◇	◇		
	自己推薦書*	◇		◇	◇		
	調査書*		◇	◇	◇		
	英語検定等の証明書*		○				

(注) ※は、提出書類を示す。

## 北海道教育大学教育学部芸術・スポーツ文化学科の入学受入方針（アドミッション・ポリシー）

（令和元年6月25日制定）

（令和2年5月21日改正）

（令和4年3月24日改正）

（求める学生像）

芸術・スポーツ文化学科では、芸術・スポーツ文化を多面的に追究し、地域の活性化及び文化振興に貢献できる人材の養成を目指していることから、「芸術文化、スポーツ文化がもつ多面的な価値を追究し、その効用を様々な文化活動を通して、人々の生活に還元し、地域の活性化や心豊かな生活環境の創造に関わろうとする人」を求めます。

### ○芸術・スポーツビジネス専攻

芸術・スポーツビジネス専攻では、芸術・スポーツ文化を生かしたマネジメントの知識や組織の運営に関する実践的な能力を有し、芸術・スポーツを通じた地域活性化やまちづくりに貢献するとともに、新しい文化ビジネスを創造できる人材の養成を目指しています。したがって、次のような人を求めます。

- 1 芸術・スポーツのビジネス研究を通じて、芸術・スポーツ文化振興に貢献することを目指す人
- 2 芸術・スポーツ活動の企画や運営などを創造的に展開できる資質をもつ人
- 3 国際的な芸術・スポーツビジネスへの関心をもち、柔軟性と協調性を備えた高いコミュニケーション能力を有する人

また、芸術・スポーツビジネス専攻に入学する前までに身に付けておくことが期待される内容は、以下のとおりです。

- 1 社会及び地域における課題への関心並びにそれらの課題を解決するための論理的思考力
- 2 芸術・スポーツビジネスに関する知識を主体的に学ぶ態度

### ○音楽文化専攻

音楽文化専攻では、音楽文化による地域の活性化を促すことができるとともに、音楽に関する専門的な知識、技法及び技能をもち、自らの創作活動を発信し、音楽文化を地域社会に広める人材の養成を目指しています。したがって、次のような人を求めます。

- 1 音楽文化全般を深く愛する熱意のある人
- 2 人の心に音楽のメッセージを届けることについて、積極的に展開したいと思う人
- 3 演奏や創作などの音楽活動を展開できる優れた資質をもつ人

また、音楽文化専攻に入学する前までに身に付けておくことが期待される内容は、以下のとおりです。

- 1 高等学校等において履修した音楽の授業内容に関わる知識・技能，思考力・判断力・表現力等
- 2 専門性の高い授業内容に適応できる基礎的な音楽の知識及び演奏能力並びに主体性をもって学ぶ態度

#### ○美術文化専攻

美術文化専攻では、美術文化を地域社会に広め、美術による地域の活性化を促すことができ、表現者としても美術に関する深い造詣，確かな技術・諸問題を切り拓く構想力を有する人材の養成を目指しています。したがって、次のような人を求めます。

- 1 美術文化に対する関心や探究心を有し，基礎的な造形能力や探究心に富む人
- 2 美術に関するあらゆる事柄について研究を重ね，社会と芸術文化の新しい関わり方を提案・実践することに意欲的な人
- 3 美術に関する専門知識，高い技能や表現力を身に付け，社会をリードする指導者となることを目指す人

また，美術文化専攻に入学する前までに身に付けておくことが期待される内容は，以下のとおりです。

- 1 高等学校等において履修した美術科の授業内容に関わる知識・技能，思考力・判断力・表現力等
- 2 専門性の高い授業内容に適応できる基礎的な美術の知識及び実技能力並びに主体性をもって学ぶ態度

#### ○スポーツ文化専攻

スポーツ文化専攻では，スポーツ文化を地域社会に広め，スポーツによる地域の活性化を促すことができるとともに，スポーツに関する科学的知識，技能を有し，スポーツ指導ができる人材の養成を目指しています。したがって，次のような人を求めます。

- 1 スポーツ文化への関心や探究心をもち，基礎的な体力・運動能力を有し，それらの向上を目指す人
- 2 スポーツ競技能力の向上や指導力育成，そして，運動・スポーツの科学的探究を通じて文化創造に貢献することを目指す人
- 3 野外環境教育を通じて，自然と人間の関係を理解し，その良好な在り方の探究・実現に向けて行動することを目指す人

また，スポーツ文化専攻に入学する前までに身に付けておくことが期待される内容は，以下のとおりです。

- 1 高等学校等において履修した保健体育科の授業内容に関わる知識・技能，思考力・判断力・表現力等
- 2 スポーツ・コーチング科学コースにおいては，専門性の高い授業内容に適応できる基礎的

なスポーツの知識及び技能

アウトドア・ライフコースにおいては、自然と人の関係や環境をめぐる諸問題についての基礎的な知識及び多様な価値観

3 上記1及び2に基づいた思考力並びに主体性をもって多様な人々と協働して学ぶ態度

(入学者選抜の基本方針)

芸術・スポーツ文化学科の入学者選抜は、求める学生像に合致する入学者を選抜するため、以下の方法等により実施します。また、受入学生に求める具体的な学習成果（学力の3要素）及び専門分野を学ぶ意欲については、入試区分ごとに別表3のようになります。

○芸術・スポーツビジネス専攻

【一般選抜・前期日程】

一般選抜・前期日程については、以下の成績、提出書類の内容等により、総合して判定します。

- (1) 高等学校等において履修した教科等に求められる基礎的知識及び思考力に加え、芸術・スポーツビジネス分野における専門的な知識及び技能を身に付けるために必要な基礎的知識及び思考力・判断力・表現力を有していることについては、「大学入学共通テスト」の成績
- (2) 社会及び地域における芸術・スポーツのビジネス研究並びに文化振興への関心度、創造性及び企画・運営に必要な問題発見・課題解決能力（発想・思考・情報活用・判断・表現・言語・構成）については、「個別学力検査等（実技）」の成績
- (3) 学習成果（学力の3要素）等全般については、「面接」の結果及び「調査書」の内容

【一般選抜・後期日程】

一般選抜・後期日程については、以下の成績、提出書類の内容等により、総合して判定します。

- (1) 高等学校等において履修した教科等に求められる基礎的知識及び思考力に加え、芸術・スポーツビジネス分野における専門的な知識及び技能を身に付けるために必要な基礎的知識及び思考力・判断力・表現力を有していることについては、「大学入学共通テスト」の成績
- (2) 学習成果（学力の3要素）等全般については、「面接」の結果、「調査書」及び「活動実績書」の内容

【総合型選抜（自己推薦入試）】

総合型選抜（自己推薦入試）については、以下の面接の結果、提出書類の内容等により、総合して判定します。

- (1) 大学で芸術・スポーツビジネスを学ぶためにグローバルな視点及び計画性、新たな価値を生む創造性並びに表現力を有していることについては、「面接」の結果
- (2) 芸術・スポーツビジネスを学ぶための計画性及び意欲については、「調査書」、「自己推薦書」及び「学修計画書」の内容

○音楽文化専攻

【一般選抜・前期日程】

一般選抜・前期日程については、以下の成績、提出書類の内容等により、総合して判定します。

- (1) 高等学校等において履修した教科等に求められる基礎的知識及び思考力に加え、音楽の専門的な知識及び技能を身に付けるために必要な基礎的知識及び思考力・判断力・表現力を有していることについては、「大学入学共通テスト」及び「個別学力検査等（実技）」の成績
- (2) 学習成果（学力の3要素）等全般については、「調査書」の内容

#### 【一般選抜・後期日程】

一般選抜・後期日程については、以下の成績、面接の結果、提出書類の内容等により、総合して判定します。

- (1) 高等学校等において履修した教科等に求められる基礎的知識及び思考力に加え、音楽の専門的な知識及び技能を身に付けるために必要な基礎的知識及び思考力・判断力・表現力を有していることについては、「大学入学共通テスト」及び「個別学力検査等（実技）」の成績
- (2) 目的意識、入学後の勉学意欲、専攻に適した資質等については、「面接」の結果
- (3) 学習成果（学力の3要素）等全般については、「調査書」の内容

#### 【学校推薦型選抜（一般）】

学校推薦型選抜（一般）については、以下の成績、面接の結果、提出書類の内容等により、総合して判定します。

- (1) 大学で音楽を専門に学ぶために十分な技能及び表現力を有していることについては、「実技」の成績
- (2) 音楽を専門的に学ぶにふさわしい主体性をもって学ぶ態度並びに豊かな人間関係を築くことができる協働性及びコミュニケーション能力を有していることについては、「面接」の結果
- (3) 一定の学力を備えていることや学習成果（学力の3要素）等全般については、出身高等学校長の「推薦書」、 「自己推薦書」及び「調査書」の内容

#### ○美術文化専攻

##### 【一般選抜・前期日程】

一般選抜・前期日程については、以下の成績、提出書類の内容等により、総合して判定します。

- (1) 高等学校等において履修した教科等に求められる基礎的知識及び思考力に加え、美術の専門的な知識及び技能を身に付けるために必要な基礎的知識及び思考力・判断力・表現力を有していることについては、「大学入学共通テスト」及び「個別学力検査等（実技）」の成績
- (2) 学習成果（学力の3要素）等全般については、「調査書」の内容

##### 【一般選抜・後期日程】

一般選抜・後期日程については、以下の成績、面接の結果、提出書類の内容等により、総合して判定します。

- (1) 高等学校等において履修した教科等に求められる基礎的知識及び思考力に加え、美術の専門的な知識及び技能を身に付けるために必要な基礎的知識及び思考力・判断力・表現力を有していることについては、「大学入学共通テスト」及び「個別学力検査等（実技）」の成績
- (2) 目的意識、入学後の勉学意欲、専攻に適した資質等については、「面接」の結果
- (3) 学習成果（学力の3要素）等全般については、「調査書」の内容

### 【総合型選抜（自己推薦入試）】

総合型選抜（自己推薦入試）については、以下の成績、面接の結果、提出書類の内容等により、総合して判定します。

- (1) 大学で美術を専門に学ぶために十分な技能及び表現力を有していることについては、「実技」又は「小論文」の成績
- (2) 美術を専門的に学ぶにふさわしい主体性をもって学ぶ態度並びに豊かな人間関係を築くことができる協働性及びコミュニケーション能力を有していることについては、「自己推薦書」の内容及び「面接」の結果
- (3) 一定の学力を備えていることや学習成果（学力の3要素）等全般については、「ポートフォリオ」及び「調査書」の内容

### ○スポーツ文化専攻

#### 【一般選抜・前期日程】

一般選抜・前期日程については、以下の成績、提出書類の内容等により、総合して判定します。

- (1) 高等学校等において履修した教科等に求められる基礎的知識及び思考力に加え、スポーツ文化の専門的な知識及び技能を身に付けるために必要な基礎的知識及び思考力・判断力・表現力を有していることについては、「大学入学共通テスト」及び「個別学力検査等（実技及び小論文）」の成績
- (2) 学習成果（学力の3要素）等全般については、「面接」の結果及び「調査書」の内容

#### 【一般選抜・後期日程】

一般選抜・後期日程については、以下の成績、面接の結果、提出書類の内容等により、総合して判定します。

- (1) 高等学校等において履修した教科等に求められる基礎的知識及び思考力に加え、スポーツ文化の専門的な知識及び技能を身に付けるために必要な基礎的知識及び思考力・判断力・表現力を有していることについては、「大学入学共通テスト」及び「個別学力検査等（実技及び面接）」の成績
- (2) 学習成果（学力の3要素）等全般については、「面接」の結果及び「調査書」の内容

### 【総合型選抜（自己推薦入試）】

総合型選抜（自己推薦入試）については、以下の成績、面接の結果、提出書類の内容等により、総合して判定します。

- (1) スポーツ文化を専門に学ぶために必要な知識及び思考力・判断力・表現力を有していることについては、「小論文」の成績、「面接（口頭試問含む）」の結果
- (2) スポーツ文化を専門に学ぶための意欲や技能及び表現力を有していることについては、「自己推薦書」及び各種「活動歴」の内容
- (3) スポーツ文化を専門に学ぶためにふさわしい主体的な態度及び豊かな人間関係を築くことができる協働性やコミュニケーション能力を有していることについては、「面接（口頭試問含む）」の結果

※特別選抜（帰国子女入試，社会人入試，編入学入試）については，教員養成課程と同様の方法等により実施しています。

附 記

この方針は，令和4年4月1日から施行する。



## 入学者選抜方法と学力の3要素等に関する対応表

## 【芸術・スポーツ文化学科 芸術・スポーツビジネス専攻（岩見沢校）】

学力の 3要素	A：知識・技能
	B：思考力・判断力・表現力
	C：主体性を持って多様な人々と協働して学ぶ態度

○：重点的に評価する項目    ◇：総合的に評価する資料

入試 区分	入学選抜方法	専門分野を 学ぶ意欲	学力の3要素			備 考	
			A	B	C		
一 般 選 抜	前期 日程	大学入学共通テスト		○	○	指定する教科・科目	
		実技検査	○	○	○	◇	
		面接（口頭試問含む。）	○	○	○	○	
		調査書*		◇	◇	◇	
	後期 日程	大学入学共通テスト		○	○		指定する教科・科目
		面接（口頭試問含む。）	○	○	○	○	
		活動実績書*	○	○	○	○	
		調査書*		◇	◇	◇	
総 合 型 選 抜	面接（口頭試問含む。）	○	○	○	○		
	プレゼンテーション	○	○	○			
	自己推薦書*	○		○	◇		
	学修計画書*	○	○	○	○		
	調査書*		◇	◇	◇		

(注) ※ 提出書類を示す。

【芸術・スポーツ文化学科 音楽文化専攻（岩見沢校）】

学力の 3要素	A：知識・技能
	B：思考力・判断力・表現力
	C：主体性を持って多様な人々と協働して学ぶ態度

○：重点的に評価する項目    ◇：総合的に評価する資料

入試 区分	入学選抜方法	専門分野を 学ぶ意欲	学力の3要素			備 考
			A	B	C	
一 般 選 抜	前期 日程	大学入学共通テスト		○	○	指定する教科・科目
		実技検査		○	○	
		調査書*		◇	◇	◇
	後 期 日 程	大学入学共通テスト		○	○	指定する教科・科目
		実技検査		○	○	
		面接	○		○	○
	調査書*		◇	◇	◇	
学 校 推 薦 型 選 抜	面接			○	○	
	実技検査		○	○		
	(作品審査)		○	○		作曲コース
	推薦書*	◇	◇	◇	◇	
	自己推薦書*	◇	◇	◇	◇	
	調査書*		◇	◇	◇	

(注) ※ 提出書類を示す。

( )は、特定のコースが行う選抜方法を示す。

【芸術・スポーツ文化学科 美術文化専攻（岩見沢校）】

学力の 3要素	A：知識・技能
	B：思考力・判断力・表現力
	C：主体性を持って多様な人々と協働して学ぶ態度

○：重点的に評価する項目      ◇：総合的に評価する資料

入試 区分	入学選抜方法	専門分野を 学ぶ意欲	学力の3要素			備 考
			A	B	C	
一 般 選 抜	前期 日程	大学入学共通テスト		○	○	指定する教科・科目
		実技検査		○	○	
		調査書*		◇	◇	◇
	後 期 日 程	大学入学共通テスト		○	○	指定する教科・科目
		実技検査		○	○	
		面接	○		○	○
	調査書*		◇	◇	◇	
総 合 型 選 抜	実技検査又は小論文		○	○		
	面接（口頭試問含む。）	○	○	○	○	
	ポートフォリオ**	○	○	○		
	自己推薦書**	◇	◇	◇	◇	
	調査書*		◇	◇	◇	

(注) ※ 提出書類を示す。

【芸術・スポーツ文化学科 スポーツ文化専攻（岩見沢校）】

学力の 3要素	A：知識・技能
	B：思考力・判断力・表現力
	C：主体性を持って多様な人々と協働して学ぶ態度

○：重点的に評価する項目      ◇：総合的に評価する資料

入試 区分	入学選抜方法	専門分野を 学ぶ意欲	学力の3要素			備 考
			A	B	C	
一 般 選 抜	大学入学共通テスト		○	○		指定する教科・科目
	実技検査		○	○		
	面接	○		○	○	
	(小論文)		○	○		アウトドア・ライフコース
	調査書*		◇	◇	◇	
	(自然体験活動, 野外教育, 環境教育, アウトドア活動に関する活動歴)*		◇			アウトドア・ライフコース
	大学入学共通テスト		○	○		指定する教科・科目
	実技検査		○	○		
	面接	○	(○)	○	○	アウトドア・ライフコース： 口頭試問含む
	調査書*		◇	◇	◇	
総 合 型 選 抜	(自然体験活動, 野外教育, 環境教育, アウトドア活動に関する活動歴)*		◇			アウトドア・ライフコース
	小論文		○	○		
	面接（口頭試問含む。）	○	○	○	○	
	自己推薦書*	◇	◇	◇	◇	
	調査書*		◇	◇	◇	
	(スポーツに関する活動実績書)*		◇			スポーツ・コーチング科学コース
(自然体験活動, 野外教育, 環境教育, アウトドア活動に関する活動歴)*		◇			アウトドア・ライフコース	

(注) ※ 提出書類を示す。

( )は、特定のコースが行う選抜方法を示す。

## 令和6年度 北海道教育大学入学試験日程等一覧

選抜方法		出願受付期間	学力検査日等	合格発表日	入学手続期間	備 考
一般選抜	前期日程	令和6年1月22日(月) ～2月2日(金)	令和6年2月25日(日) ～2月27日(火)	令和6年3月8日(金)	令和6年3月9日(土) ～3月15日(金)	追加合格 令和6年3月28日(木)
	後期日程		令和6年3月12日(火) ～3月13日(水)	令和6年3月22日(金)	令和6年3月23日(土) ～3月27日(水)	
私費外国人入試		令和6年1月22日(月) ～2月2日(金)	令和6年2月25日(日) ～2月27日(火)	令和6年3月8日(金)	令和6年3月9日(土) ～3月15日(金)	

※大学入学共通テスト 令和6年1月13日(土)～1月14日(日)

## 入学試験及び入学料減免等に関する問い合わせ先

修学校	郵便番号	所在地	入学試験関係		入学料減免等関係	
			担 当	電話番号	担 当	電話番号
札幌校	002-8502	札幌市北区あいの里 5条3丁目1番5号	入試課	011-778-0274	学生支援課	011-778-0326
旭川校	070-8621	旭川市北門町9丁目	教育支援グループ	0166-59-1223	教育支援グループ	0166-59-1231
釧路校	085-8580	釧路市城山1丁目15番 55号	教育支援グループ	0154-44-3230	教育支援グループ	0154-44-3236
函館校	040-8567	函館市八幡町1番2号	教育支援グループ	0138-44-4370	教育支援グループ	0138-44-4370
岩見沢校	068-8642	岩見沢市緑が丘2丁目 34番地1	教育支援グループ	0126-32-1348	教育支援グループ	0126-32-0443

## 災害等による選抜方法等の変更について

この学生募集要項発行後、災害発生や治療法が確立していない感染症の拡大等に伴い、やむを得ず、試験日程や選抜方法等を変更する場合があります。

出願受付期間終了後、上記の変更を行う場合、志願者への個別連絡のほか、本学ホームページ「入試情報」(<https://www.hokkyodai.ac.jp/exam/>)で変更内容をお知らせしますので、最新の情報を確認するようご注意願います。



# 目 次

1	募集人員	1
2	出願要件・方法等	2
3	入学者選抜の方法	6
4	面接・小論文の内容	7
5	障がいがある等の入学志願者の事前相談等	8
6	試験会場	9
7	選考日程	9
8	受験上の注意	12
9	入学試験における不正行為について	12
10	合格者の発表	13
11	入学手続	13
12	授業料	14
13	入学時における麻しん（はしか）・風しんワクチン接種歴等の確認について	14
14	受験に関する問い合わせ	15
15	入学後の教育指導体制について	15
16	入学試験成績等の開示について	15
17	個人情報の取扱い	16
	別紙 1 - 1 実技検査等の内容（札幌校）	17
	別紙 1 - 2 実技検査等の内容（旭川校）	19
	別紙 1 - 3 実技検査等の内容（岩見沢校）	21
	北海道教育大学入学検定料の特別措置に関する規則	26
	「北海道教育大学基金」による奨学金について	27
	試験会場位置図	28

# 1 募集人員

課程・学科・修学校・専攻等			募集人員	
教 員 養 成 課 程	札幌 校	学校教育専攻	若 干 人	
		特別支援教育専攻		
		言語・社会教育専攻		
		理数教育専攻		
		生活創造教育専攻		
		芸術体育 教育専攻		図画工作・美術教育分野
				音楽教育分野
	保健体育教育分野			
	旭 川 校	教育発達専攻	若 干 人	
		国語教育専攻		
		英語教育専攻		
		社会科教育専攻		
		数学教育専攻		
		理科教育専攻		
		生活・技術教育専攻		
芸術・ 保健 教育 専攻		音楽分野		
	美術分野			
	保健体育分野			
釧路 校	地域学校教育実践専攻	若 干 人		
国際地域 学科	地域協働 専攻	国際協働グループ	若 干 人	
		地域政策グループ		
		地域環境科学グループ		
芸術・ス ポーツ 文化学 科	岩 見 沢 校	芸術・スポーツビジネス専攻	若 干 人	
		音楽文化 専攻	声楽コース	若 干 人
			鍵盤楽器コース	
			作曲コース	
			管弦打楽器コース	
	音楽教育・音楽文化コース			
	美術文化専攻	若 干 人		
スポーツ 文化専攻	スポーツ・コーチング科学コース	若 干 人		
	アウトドア・ライフコース			

(注) この表に記載のない専攻・グループ等については、募集しませんのでご注意ください。

## 2 出願要件・方法等

「募集人員」に示す課程・学科・専攻・分野・グループ・コース（以下「課程等」という。）の中から、一つの志望校（修学校）の課程等に限り、出願することができます。

### (1) 出願要件

次のア～エのすべてに該当する者

ア 日本の国籍を有しない者

※ 二重国籍を有していて、一方が「日本国籍」である場合は該当しません。

イ 独立行政法人日本学生支援機構が実施する2023年度日本留学試験の次のいずれかを受験した者

① 日本語，総合科目，数学（コース1又はコース2）

② 日本語，理科（物理，化学，生物のうちから2科目選択），数学（コース1又はコース2）

※ 総合科目，数学及び理科の出題言語は，日本語とします。

ウ 札幌校と岩見沢校の志願者においては，上記イの日本留学試験の「日本語」（「記述」問題を除いた400点満点）の得点が240点以上の者

エ 次のいずれかに該当する者

① 外国において，学校教育における12年の課程を修了した者又は令和6年3月31日までに修了見込みの者又はこれに準ずる者で文部科学大臣の指定した者

② 国際バカロレア資格，アビトゥア資格，バカロレア資格（フランス共和国）又はジェネラル・サーティフィケート・オブ・エデュケーション・アドバンスト・レベル資格を有する者

### (2) 出願手続

志願者は，出願に必要な書類及び入学検定料を取り揃え，1枚の角形2号封筒にまとめた上で，出願受付期間内に到着するよう「志望校の担当課・グループ」へ**郵送（書留・速達便）又は持参**してください。なお，出願に必要な書類は本学ホームページに掲載している学生募集要項をダウンロードの上，各自で印刷したものを提出していただきますが，A4サイズで出力したものを提出してください（特に指定のある場合を除く）。また，用紙の種類に指定はありません。



## ア 出願書類等

出願に必要な書類等は、次のとおりです。

出願書類は、ペン又はボールペン（黒又は青。なお、消しゴム等で消せるボールペンは不可）を用い、自筆で記入してください。

なお、訂正する場合は、訂正箇所に二重線を引き、その上部に正しい事項を記入してください。（訂正印は、不要です。）

出 願 書 類	注 意 事 項
<p>1 入 学 志 願 票 (本学所定様式)</p>	<p>① 「志 望」 欄 募集人員（1 ページ）に示す修学校・課程等の中から、一つを選択して記入ください。</p> <p>ア 「修学校」・「課程・学科」 欄～全員記入。</p> <p>イ 「専 攻」 欄～全員記入。</p> <p>ウ 「分 野」 欄～教員養成課程－札幌校－芸術体育教育専攻，教員養成課程－旭川校－芸術・保健体育教育専攻の志願者のみ記入。</p> <p>エ 「グループ・コース」 欄～国際地域学科－函館校－地域協働専攻及び芸術・スポーツ文化学科－岩見沢校－音楽文化専攻，スポーツ文化専攻の志願者のみ記入。</p> <p>オ 「選抜上の区分」 欄～下記に該当する志願者のみ記入。 ・芸術・スポーツ文化学科－岩見沢校－音楽文化専攻－管弦打楽器コースの志願者 ※「選抜上の区分」欄に『木管楽器』・『金管打楽器』・『弦楽器』のいずれか一つを記入してください。 また、楽器名を記入してください。</p> <p>② 「写真貼付」 欄 出願前 3 か月以内に撮影した縦 4 cm×横 3 cm，上半身（肩から上）・正面向き・脱帽の写真を，裏面に氏名を記入した上で，貼付してください。</p> <p>③ 「連絡先」 欄 連絡先は，全ての欄を正確に記入し，変更があった場合は，直ちに連絡してください。 ※ 「日本国内の連絡先」欄には，緊急事態発生時に志願者連絡先以外で電話連絡がとれる連絡先を必ず具体的に記入してください。</p> <p>④ 「学校教育歴」 欄 学校教育歴は，日本国内又は諸外国において，修業した初等教育から最終学校までの学校教育について，空白期間のないよう記入してください。 ※ 飛び級や繰上げ卒業等の事実があれば，「備考」欄に記入してください。</p>
<p>2 受 験 票 (本学所定様式)</p>	<p>写真は，入学志願票と同一のものに，裏面に氏名を記入の上，所定の欄に貼付してください。</p>

<p>3 入学検定料 【17,000円】</p>	<p>ゆうちょ銀行（郵便局）の以下の口座に「17,000円」を支払ってください。なお、支払の際は、払込取扱票のご依頼人欄に志願者の住所・氏名・電話番号を記載の上、通信欄に「〇〇校（志望校）私費外国人入試検定料」と記載してください。</p> <p>口座番号 02700-0-40880 加入者名 北海道教育大学</p> <p>ゆうちょ銀行のATMで支払った場合は「ご利用明細票」を、窓口で支払った場合は「振替払込請求書兼受領証」を「入学志願票」の裏面に貼付してください。</p>
<p>4 あて名票 (本学所定様式)</p>	<p><b>合格通知書を確実に受け取れる住所等を記入</b>してください。 ※ 4枚とも記入してください。</p>
<p>5 受験票送付用封筒</p>	<p>「354円」分の切手を貼付し、受験票を確実に受け取れる住所等を記入してください。</p>
<p>6 実技検査選択票 (本学所定様式) [該当者のみ]</p>	<p>次のいずれかの課程等を志望する場合は、本学所定の用紙により、実技検査の科目（演奏曲目）等を記入又は選択してください。</p> <p>① 教員養成課程－札幌校－芸術体育教育専攻－保健体育教育分野 ② 教員養成課程－旭川校－芸術・保健体育教育専攻－音楽分野 ③ 芸術・スポーツ文化学科－岩見沢校－音楽文化専攻</p>
<p>7 活動歴調査書 (本学所定様式) [該当者のみ]</p>	<p>芸術・スポーツ文化学科－岩見沢校－芸術・スポーツビジネス専攻を志望する者は本学所定用紙により、芸術又はスポーツプロジェクトの企画・制作活動に関する活動歴を記入して下さい。 ※ 活動歴に関する書類は、この所定用紙以外では受け付けません。</p>
<p>8 住民票等</p>	<p>現在、日本国内に在住している外国人は、市区町村長の発行する「住民票」を提出してください。 ※ 1 在留資格・在留期間が明示されたものを提出してください。 2 在留資格が「留学」の場合は、「10 最終出身学校の成績証明書等」を参照ください。</p> <p>出願時に外国に在住している外国人は、パスポートのコピー（顔写真のあるページと入国査証のページ）を提出してください。 ※ パスポートを取得していない場合は、受験票受領後に査証を請求する旨のメモを同封してください。</p>
<p>9 入学資格等証明書</p>	<p><b>出願要件工の①に該当する者</b> ○ 最終出身学校の卒業（修了）証明書又は卒業（修了）見込証明書</p> <p><b>出願要件工の②に該当する者</b> ○ 国際バカロレア資格、アビトゥア資格、バカロレア資格（フランス共和国）又はジェネラル・サーティフィケート・オブ・エデュケーション・アドバンスト・レベル資格の証明書等 ※ 英語以外の外国語で書かれたものには、日本語訳を添付してください。</p>
<p>10 最終出身学校の成績証明書等</p>	<p>最終出身学校の成績証明書又は国際バカロレア資格、アビトゥア資格、バカロレア資格（フランス共和国）若しくはジェネラル・サーティフィケート・オブ・エデュケーション・アドバンスト・レベル資格の成績証明書等 ※ 英語以外の外国語で書かれたものには、日本語訳を添付してください。</p> <p>なお、「8 住民票等」の在留資格が「留学」の場合は、留学先大学等の在学証明書及び成績証明書を提出してください。</p>

11 成績通知書	独立行政法人日本学生支援機構が発行した「2023年度の第1回又は第2回」の日本留学試験の成績通知書のコピーを提出してください。
12 修了証明書等	日本語教育機関の修了（見込み）者は、修了・卒業（見込み）証明書、成績証明書、出席証明書を提出してください。
13 実技（音楽）の楽譜 [札幌校]	教員養成課程－札幌校－芸術体育教育専攻－音楽教育分野を志望する者は、選択した曲の楽譜のコピーを提出してください。 ※ 入学志願票とともに提出してください。 別紙1－1「実技検査等の内容」（17ページ）を参照ください。
14 実技（音楽）の 伴奏用楽譜 [該当者のみ]	実技（音楽）検査を必要とする次の課程等を志望する者で、伴奏用楽譜を必要とする場合は、提出してください。 ① 教員養成課程－旭川校－芸術・保健体育教育専攻－音楽分野 ② 芸術・スポーツ文化学科－岩見沢校－音楽文化専攻 ※1 入学志願票とともに提出してください。 2 別紙1－2, 1－3「実技検査等の内容」（19～25ページ）を参照ください。 3 芸術・スポーツ文化学科－岩見沢校－音楽文化専攻を志望する者は、楽譜の大きさは各ページともA4判縦（縦30cm×横21cm）としてください。

#### イ 出願受付期間

令和6年1月22日（月）～2月2日（金）

持参の場合は、令和6年2月2日（金）まで、郵送の場合は、令和6年2月2日（金）の消印があるものまでを受け付けます。

なお、持参の場合の受付時間は、午前9時から午後5時まで（土・日曜日を除きます。）です。

#### ウ 出願受付場所

修学校	郵便番号	所在地	担当	電話
札幌校	002-8502	札幌市北区あいの里5条3丁目1番5号	入試課	011-778-0274
旭川校	070-8621	旭川市北門町9丁目	教育支援グループ	0166-59-1223
釧路校	085-8580	釧路市城山1丁目15番55号	教育支援グループ	0154-44-3230
函館校	040-8567	函館市八幡町1番2号	教育支援グループ	0138-44-4370
岩見沢校	068-8642	岩見沢市緑が丘2丁目34番地1	教育支援グループ	0126-32-1348

#### エ 注意事項

① 出願書類に不備がある場合は、受理しないので注意してください。

② 受け付けた出願書類及び入学検定料は、いかなる理由があっても返還しません。

ただし、入学検定料を納入したが、出願しなかった者には、入試課入学試験グループ（電話：011-778-0324）に申し出た場合に、返還します。

- ③ 出願後の入学志願票等の記載事項の変更は、認めません。  
ただし、出願後「住所・電話番号」等に変更があった場合は、直ちに連絡してください。
- ④ 出願書類に虚偽の記載が発見された場合は、入学許可を取り消す場合があります。

### (3) 受験票の取扱い

#### ア 受験票の送付

受験票は、令和6年2月8日（木）までに発送します。

なお、受験票が2月14日（水）までに到着しなかったときは、「志望校の担当課・グループ」へ電話で問い合わせてください。

#### イ 受験票の持参

試験当日は、「受験票」を必ず持参してください。

ウ 「受験票」は、入学試験成績の開示請求の際、本人であることを確認できる書類となりますので、大切に保管してください。

## 3 入学者選抜の方法

日本留学試験の成績、日本語による小論文及び面接等を総合して判定します。

次の課程等については、実技検査を課します。

- ・ 教員養成課程－札幌校－芸術体育教育専攻
- ・ 教員養成課程－旭川校－芸術・保健体育教育専攻
- ・ 芸術・スポーツ文化学科－岩見沢校－音楽文化専攻
- ・ 芸術・スポーツ文化学科－岩見沢校－美術文化専攻
- ・ 芸術・スポーツ文化学科－岩見沢校－スポーツ文化専攻

※ 別紙1－1～1－3「実技検査等の内容」（17～25ページ）参照

次の課程等については、面接において口頭試問を課します。

- ・ 教員養成課程－旭川校－全専攻
- ・ 国際地域学科－函館校－地域協働専攻
- ・ 芸術・スポーツ文化学科－岩見沢校－全専攻

芸術・スポーツ文化学科－岩見沢校－美術文化専攻を受験する者は、面接に際して自作作品又は作品の写真を持参してください。

## 4 面接・小論文の内容

### (1) 面接

課程・学科・修学校等		①試験方法／②試験内容（採点・評価基準）		
教員養成課程 札幌校 学校教育専攻 特別支援教育専攻 言語・社会教育専攻 数理教育専攻 生活創造教育専攻 芸術体育教育専攻		① 個人面接／15分程度／面接員複数 ただし、受験者が多い場合、複数の班に分けて面接を行うことがある。 ② 志望動機，目的意識，学習意欲等をみる。		
教員養成課程 旭川校 教育発達専攻 国語教育専攻 英語教育専攻 社会科教育専攻 数学教育専攻 理科教育専攻 生活・技術教育専攻 芸術・保健体育教育専攻		① 個人面接／30分程度／面接員複数（口頭試問を含む。） ② 志望動機，目的意識及び学習意欲等を総合的に評価する。		
教員養成課程 釧路校 地域学校教育実践専攻		① 個人面接／15分程度／面接員複数 ② 学校教育への関心，教職への目的意識，適性（人間関係形成能力・コミュニケーション能力等），学習意欲，自己表現力，一般常識等を総合的に評価する。		
国際地域学科	函館校	地域協働専攻	国際協働グループ	①個人面接／15分程度／面接員複数(口頭試問を含む。) ②本校を志望するに当たっての目的意識や入学後の学習意欲，本人の資質等をみる。
			地域政策グループ	
			地域環境科学グループ	
芸術・スポーツ文化学科	岩見沢校	芸術・スポーツビジネス専攻		①個人面接／15～20分程度／面接員複数（口頭試問を含む。） ②志望動機，目的意識，将来への展望，質問内容に即した回答的確性，一般常識や面接態度等を総合的に評価する。
		音楽文化専攻	声楽コース	①個人面接／15分程度／面接員複数(口頭試問を含む。) ②目的意識及び入学後の学習意欲をみる。 専攻や音楽技術についての意欲や関心を問う。
			鍵盤楽器コース	
			作曲コース	
			管弦打楽器コース	
音楽教育・音楽文化コース				
美術文化専攻		①個人面接／15分程度／面接員複数(口頭試問を含む。) ②持参作品に対する評価 志望動機，これまでの活動，将来への展望，意欲，持参作品に関して美術への考え方や知識に対する質問などを通し，コミュニケーション能力や面接態度などを総合的に評価する。		
スポーツ文化専攻	スポーツ・コーチング科学コース	①個人面接／30分程度／面接員複数(口頭試問を含む。) ②志望動機，活動経験，将来展望などに加えて，コミュニケーション能力や面接態度などを総合的に評価する。		
	アウトドア・ライフコース			

(2) 小論文

課程・学科・修学校等		①試験時間／②採点・評価基準（一般的基準）	
教員養成課程 札幌校 学校教育専攻 特別支援教育専攻 言語・社会教育専攻 理数教育専攻 生活創造教育専攻 芸術体育教育専攻		① 120分 ② 日本語の理解力，思考力，表現力等を見る。	
教員養成課程 旭川校 教育発達専攻 国語教育専攻 英語教育専攻 社会科教育専攻 数学教育専攻 理科教育専攻 生活・技術教育専攻 芸術・保健体育教育専攻		① 90分 ② 日本語の理解力，思考力，表現力等を見る。	
教員養成課程 釧路校 地域学校教育実践専攻		① 120分 ② 日本語の理解力，思考力，表現力等を見る。	
国際地域学科	函館校	国際協働グループ	①120分 ②日本語の理解力，思考力，表現力等を見る。
		地域協働専攻	
		地域環境科学グループ	
芸術・スポーツ文化学科	岩見沢校	音楽文化専攻	①120分 ②日本語の理解力，思考力，表現力等を見る。
		声楽コース	
		鍵盤楽器コース	
		作曲コース	
		管弦打楽器コース	
	音楽教育・音楽文化コース		
校	スポーツ文化専攻	スポーツ・コーチング科学コース	①90分 ②日本語の理解力，思考力，表現力等を見る。
		アウトドア・ライフコース	

5 障がいがある等の入学志願者の事前相談等

障がいがある等の理由により，受験上及び修学上に不安を感じる，あるいは配慮を必要とする志願者に対して，事前相談を実施いたしますので，令和6年1月11日（木）までに「志望校の担当課・グループ」へお申し出ください。

また，事前相談の結果，さらに詳細な相談が必要となった場合には，原則として以下のイのように対応いたします。

ア 事前相談

電話等で相談を承ります。その際，医師の診断書等を提出していただく場合があります。

## イ 詳細な相談

本学において、本学職員と、志願者又はその立場を代弁し得る関係者等との間で、面談等を実施いたします。

なお、事前相談や詳細な相談は、適切な受験環境を整えるため、あるいは、入学後の修学環境を充実させるためのものであり、合否判定には一切影響いたしません。

### 障がいがある等の入学志願者数・入学者数（全選抜合計）

入学年度	令和3年度	令和4年度	令和5年度
志願者数	7名	2名	3名
障がいの区分	視覚障害 肢体不自由者 その他	視覚障害 その他	肢体不自由者 聴覚障害
入学者数	2名	1名	2名
障がいの区分	肢体不自由者 その他	視覚障害	肢体不自由者 聴覚障害

受験における特別な配慮（例）

- ・車いすの持込、利用の許可
- ・出願時提出書類のPC入力許可
- ・別室の設定
- ・拡大問題冊子の配付
- ・試験時間の延長
- ・筆記補助具の持込、利用許可
- ・トイレに近い試験室を設定
- ・書見台、ルーペ等の持込許可

## 6 試験会場

- (1) 志望校（修学校）の試験会場で受験してください。
- (2) 各校の試験会場は、「試験会場位置図」（28ページ）を参照してください。

## 7 選考日程

令和6年2月25日（日） 釧路校

令和6年2月26日（月） 札幌校、旭川校－芸術・保健体育教育専攻以外の7専攻

令和6年2月27日（火） 旭川校－芸術・保健体育教育専攻

令和6年2月25日（日） 函館校－地域協働専攻

令和6年2月25日（日）～27日（火） 岩見沢校－音楽文化専攻

令和6年2月25日（日） 岩見沢校－芸術・スポーツビジネス専攻

令和6年2月25日（日）～26日（月） 岩見沢校－美術文化専攻、スポーツ文化専攻

試験時間割

ア 教員養成課程－札幌校

日 程		2月26日(月)												
		9:00	10:00	11:00	12:00	13:00	14:00	15:00	16:00	17:00				
専攻														
学校教育専攻			小論文 10:00~12:00					面接 13:00~17:00						
特別支援教育専攻			小論文 10:00~12:00					面接 13:00~17:00						
言語・社会教育専攻			小論文 10:00~12:00					面接 13:00~17:00						
理数教育専攻			小論文 10:00~12:00					面接 13:00~17:00						
生活創造教育専攻			小論文 10:00~12:00					面接 13:00~17:00						
芸術体育 教育専攻	図画工作・ 美術教育分野		小論文 10:00~12:00					実技検査・面接 13:00~17:00						
	音楽教育分野		小論文 10:00~12:00					実技検査・面接 13:00~17:00						
	保健体育 教育分野		小論文 10:00~12:00					実技検査・面接 13:00~17:00						

(注) 養護教育専攻は、募集しません。

イ 教員養成課程－旭川校

日 程		2月26日(月)										2月27日(火)															
		9:00	10:00	11:00	12:00	13:00	14:00	15:00	16:00	17:00	9:00	10:00	11:00	12:00	13:00	14:00	15:00	16:00	17:00								
専攻																											
教育発達専攻			小論文 10:00~11:30					面接 13:00~17:00																			
国語教育専攻			小論文 10:00~11:30					面接 13:00~17:00																			
英語教育専攻			小論文 10:00~11:30					面接 13:00~17:00																			
社会科教育専攻			小論文 10:00~11:30					面接 13:00~17:00																			
数学教育専攻			小論文 10:00~11:30					面接 13:00~17:00																			
理科教育専攻			小論文 10:00~11:30					面接 13:00~17:00																			
生活・技術教育専攻			小論文 10:00~11:30					面接 13:00~17:00																			
芸術・ 保健体育 教育専攻	音楽分野																										
	美術分野																										
	保健体育 教育分野																										



ウ 教員養成課程－釧路校

日 程		2月25日(日)									
		9:00	10:00	11:00	12:00	13:00	14:00	15:00	16:00	17:00	
専 攻											
	地域学校教育実践専攻	小論文 10:00～12:00			面 接 13:00～17:00						

エ 国際地域学科－函館校

日 程		2月25日(日)									
		9:00	10:00	11:00	12:00	13:00	14:00	15:00	16:00	17:00	
専攻等											
	地域協働専攻	国際協働グループ	小論文 10:00～12:00			面 接 13:00～17:00					
	地域政策グループ										
	地域環境科学グループ										

オ 芸術・スポーツ文化学科－岩見沢校－芸術・スポーツビジネス専攻

日 程		2月25日(日)									
		9:00	10:00	11:00	12:00	13:00	14:00	15:00	16:00	17:00	
専攻等											
	芸術・スポーツビジネス専攻	面 接 10:00～12:00									

カ 芸術・スポーツ文化学科－岩見沢校－音楽文化専攻

日 程		2月25日(日)										2月26日(月)				2月27日(火)			
		9:00	10:00	11:00	12:00	13:00	14:00	15:00	16:00	17:00	9:00	12:00	15:00	17:00	9:00	12:00	15:00	17:00	
専攻等																			
	音楽文化専攻	声 楽 コ ー ス	小論文 10:00～12:00			実技検査・面接 13:00～17:00				実技検査 9:00～17:00				実技検査 9:00～17:00					
	鍵盤楽器コース																		
	作曲コース																		
	管弦打楽器コース																		
	音楽教育・音楽文化コース																		

キ 芸術・スポーツ文化学科－岩見沢校－美術文化専攻

日 程		2月25日(日)										2月26日(月)									
		9:00	10:00	11:00	12:00	13:00	14:00	15:00	16:00	17:00	9:00	10:00	11:00	12:00	13:00	14:00	15:00	16:00	17:00		
専攻等																					
	美術文化専攻	実技検査 9:00～15:30										実技検査・面接 9:00～17:00									

ク 芸術・スポーツ文化学科－岩見沢校－スポーツ文化専攻

日 程		2月25日(日)							2月26日(月)					
		9:00	10:00	11:00	12:00	13:00	14:00	15:00	16:00	17:00	9:00	12:00	15:00	17:00
専攻等														
ス ポ ー ツ 文 化 専 攻	スポーツ・コーチング科学コース アウトドア・ライフコース	実技検査 9:00～10:30		小論文 11:00～12:30			面接 13:30～17:00				面接 9:00～17:00			

(注) 受験者が多い場合等の理由により、第2日目以降に実技検査又は面接を実施することがあります。

この場合は、志望校から、該当者に事前に通知します。

## 8 受験上の注意

- (1) 試験当日は、受験票、筆記用具及び指示されたものを持参して、後日お知らせする所定の時刻までに集合してください。
- (2) 試験開始後、30分以上遅刻したときは、受験を認めません。
- (3) 試験に関する具体的な注意事項については、志望校から指示します。

## 9 入学試験における不正行為について

本学のすべての入学試験において、以下の不正行為が確認されましたら、警察に被害届を提出する場合があります。

- ・受験票等に本人以外の写真を貼ることや解答用紙等に本人以外の氏名・受験番号を記入すること。
- ・カンニング（試験時間中、試験に関係するメモやコピー及び書籍類などを机上等に置いたり見たりすること、他の受験者の答案等を見ることや答えを教わるなど）
- ・他の受験者に答えを教えたりカンニングの手助けをすること。
- ・配付された問題冊子を、その試験時間が終了する前に試験室から持ち出すこと。
- ・解答用紙を試験室から持ち出すこと。
- ・試験開始前、問題冊子を開いたり解答を始めること。
- ・試験時間中、試験監督から指示された物以外の所持品を出したり触っていること。
- ・試験時間中、携帯電話、スマートフォン、ウェアラブル端末（スマートウォッチ）、メガネ型カメラ、電子辞書、ICレコーダー、イヤホン、音楽プレーヤー等の電子機器類を使用すること。（ただし、これらの使用が認められている場合を除く。イヤホンは耳に装着していれば使用しているものとみなします。）
- ・試験終了時、試験監督から解答をやめるよう指示されたが、筆記用具を持っていたり解答を続けたりすること。
- ・その他、入学試験の業務を妨げる行為を行うこと。

これら不正行為を行った受験者については、試験時間中に確認された場合はその時点から受験が取り止めとなり、当該入学試験の成績は無効となります。

また、試験終了後に確認された場合は選考の対象となりません。

## 10 合格者の発表

令和6年3月8日（金）午前9時

合格者の発表は、発表日に合格者あてに文書で通知します。

※ 合格通知書の氏名について、コンピュータで表記できない文字は、文字が置き換えられるか、カタカナ等で表記されることがあります。これは入力処理の誤りではありませんので、ご承知おきください。

合否についての電話等による問い合わせには、応じません。

なお、合格者の発表時刻以降、合格者の受験番号を本学のホームページにも掲載します。

北海道教育大学ホームページアドレス <https://www.hokkyodai.ac.jp/>

※ 本学のホームページが表示されましたら、ブラウザの更新ボタンを押してからご覧ください。

## 11 入学手続

入学手続の詳細（提出書類及び納入金の納入方法等）については、合格通知時にお知らせします。

### (1) 入学手続期間

令和6年3月9日（土）～3月15日（金） ※必着

入学料等を支払い、必要書類を「書留・速達」便により、入学手続期間内に必ず到着するよう、送付してください。

※ 持参の場合の受付は、午前9時から午後5時までです。（土・日曜日を除く。）

### (2) 提出書類

別途、合格通知時に指示した書類

### (3) 納入金

入学料 282,000円

注1 上記の金額は、現行の金額であり、入学時に改定が行われた場合には、改定時から新たな金額が適用されます。

- 2 入学料は、入学手続期間内に納入してください。
- 3 納入した入学料は、返還しません。

#### (4) 留意事項

- ア 合格者が入学手続締切期日までに入学手続を完了しない場合は、入学を辞退したものととして取り扱います。
- イ 本学に入学手続を行った者は、これを取り消して他の国公立大学に入学手続をすることができません。
- また、他の国公立大学に入学手続をしたときは、これを取り消して本学に入学手続をすることができません。

## 12 授業料

授業料 535,800円（年額）

注1 上記の金額は現行の金額であり、入学時及び在学中に改定が行われた場合には、改定時から新たな金額が適用されます。

## 13 入学時における麻しん（はしか）・風しんワクチン接種歴等の確認について

合格となった場合、入学手続き時に、麻しん（はしか）・風しんのり患歴にかかわらず、過去に麻しん及び風しんのワクチンを、それぞれ2回以上接種していることを証明する書類の提出をお願いしています。

- (1) 2回のワクチン接種には、下記のような仕方があります。
- ・MRワクチン2回
  - ・MRワクチン1回、麻しんワクチン1回、風しんワクチン1回
  - ・麻しんワクチン2回、風しんワクチン2回
- ※MRワクチンとは、麻しん風しん混合ワクチンです。

- (2) 接種を証明する書類には、下記のようなものがあります。
- ・ワクチン接種の年月日が記録された母子健康手帳のコピー
  - ・市町村又は医療機関が発行したワクチン接種証明書のコピー
  - ・明細にワクチン接種が記された医療機関の領収書等のコピー

上記に該当する書類の提出ができない場合などの手続きの詳細については、合格者に送付する入学手続き案内にてお知らせします。

## 14 受験に関する問い合わせ

受験に関する問い合わせは、必ず志願者本人が行ってください。

## 15 入学後の教育指導体制について

本学では入学後の教育指導を円滑に行うために、次に示す専攻にあっては「分野」の単位に所属することになりますのでご承知願います。

なお、所属の方法、時期等については、専攻ごとに異なるため、入学後にガイダンス等で説明をします。

課程	修学校	専攻名	分野名
教員養成課程	札幌校	学校教育専攻	教育学分野, 教育心理学分野
		言語・社会教育専攻	国語教育分野, 英語教育分野, 社会科教育分野
		理数教育専攻	算数・数学教育分野, 理科教育分野
		生活創造教育専攻	総合技術教育分野, 家庭科教育分野
	旭川校	教育発達専攻	教育学分野, 教育心理学分野, 幼児教育分野, 特別支援教育分野
		生活・技術教育専攻	家庭分野, 技術分野
釧路校	地域学校教育実践専攻	学校教育実践分野, 発達教育実践分野, 地域環境教育実践分野, 国語教育実践分野, 社会科教育実践分野, 英語教育実践分野, 数学教育実践分野, 理科教育実践分野, 美術教育実践分野, 音楽教育実践分野, 家庭科教育実践分野, 保健体育科教育実践分野	

(注) 上記以外の学科・専攻等は、1ページの「学部・課程・学科・修学校等」の区分が教育指導体制となります。

## 16 入学試験成績等の開示について

受験者本人の請求に基づき、次の要領により開示します。

開示請求は、直接担当課・グループの窓口で請求する方法と、郵送により請求する方法があります。

### (1) 開示請求の手続き等

#### ア 担当課・グループの窓口で請求する方法

受験者本人が、「個人成績開示請求書」に所要事項を記入し、本学の「受験票」のコピーとともに、担当課・グループに提出してください。

- ・請求期間 令和6年4月8日(月)から5月17日(金)(土・日曜日, 祝日を除きます。)
 

窓口の受付時間は、午前9時から午後5時までです。
- ・開示方法 請求受理後、担当課・グループの窓口で開示します。

#### イ 郵送により請求する方法

受験票送付時に同封した「個人成績開示請求書」に所要事項を記入の上、本学「受験票」のコピー及び返信用封筒(定形封筒長形3号, 住所, 氏名等記入, 返信用切手(434円分)を貼付)

を担当課・グループに郵送してください。

なお、詳細については、受験票送付時にお知らせします。

- ・請求期間 令和6年3月18日（月）から5月17日（金）まで
- ・開示方法 令和6年4月8日（月）から5月17日（金）の間に、書面で返送（簡易書留）  
します。

(2) 開示内容

- ア 合格ランク
- イ 総合評価

- (3) 開示請求先 志望校の担当課・グループ  
「出願受付場所」（5ページ）参照

## 17 個人情報の取扱い

- (1) 本学は、「個人情報の保護に関する法律」等の法令を遵守するとともに、「個人情報保護に関する基本方針」及び「国立大学法人北海道教育大学個人情報等取扱規則」を定め、個人情報の保護に取り組んでいます。関係規則等につきましては、本学のホームページをご覧ください。
- (2) 出願に当たってお知らせいただいた氏名、住所その他の個人情報は、①入学者選抜（出願処理、選抜実施）、②合格者発表、③入学手続き、④入学者選抜方法等に関する調査・研究業務、⑤これらに付随する業務を行うために利用します。
- なお、④に関し、調査・研究結果の発表を行う場合には、個人が特定できないように処理します。
- (3) 入学者の個人情報は、入学後の①教務関係業務（学籍管理、修学指導等）、②学生支援関係業務（健康管理、奨学金申請等）、③授業料等に関する業務を行うために利用します。
- (4) 入学者の個人情報のうち、氏名、住所に限って、本学関係団体である①北海道教育大学札幌校教育後援会・同窓会、②北海道教育大学旭川校後援会・同窓会、③北海道教育大学釧路校後援会・同窓会、④北海道教育大学函館校尚学会・同窓会、⑤北海道教育大学岩見沢校後援会・同窓会からの連絡を行うために利用する場合があります。
- (5) 上記(2)、(3)及び(4)の業務を行うに当たっては、業務の全部又は一部を外部の事業者へ委託することがあります。委託先に対しては、委託した業務を遂行するために必要となる限度で、お知らせいただいた個人情報の全部又は一部を提供します。

## 実技検査等の内容（札幌校）

## 1 教員養成課程－芸術体育教育専攻－図画工作・美術教育分野

素描 鉛筆による素描（構成に至った説明の記入時間を含めて3時間で行う。用紙のサイズは、B3とする。）：与えられたモチーフのうち2つ以上を構成し、画用紙に描画し、モチーフを構成した意図等の説明（400字～800字程度）を所定用紙に記入するものとする。モチーフは以下のとおりとする。

- ・自分の手（手首から指先までの部分を含む）
- ・静物1（瓶、ペットボトル、コップなどの「透明なもの」）
- ・静物2（果物または野菜）

※鉛筆デッサン用具一式（鉛筆、消しゴムなど）を持参すること。

## 2 教員養成課程－芸術体育教育専攻－音楽教育分野

検 査 科 目
<p><b>1 歌唱（全員）</b></p> <p>以下の小学校歌唱共通教材の中から、1曲（検査時に示された曲）を無伴奏で歌唱すること。いずれも<u>2番まで</u>歌唱すること。なお、暗譜の必要はない。</p> <p>「ふじ山」……………（文部省唱歌）：ハ長調  「まきばの朝」……………（文部省唱歌）：ハ長調  「こいのぼり」……………（文部省唱歌）：ヘ長調  「冬げしき」……………（文部省唱歌）：ヘ長調  「おぼろ月夜」……………（文部省唱歌）：ハ長調  「われは海の子」……………（文部省唱歌）：ニ長調</p> <p><b>2 器楽演奏（全員）</b></p> <p>(1) アルトリコーダーまたはソプラノリコーダー（注1）</p> <p>以下の中学校歌唱共通教材から任意に選択した1曲を、無伴奏で演奏すること。いずれも<u>1番のみ</u>演奏すること。なお、暗譜の必要はない。</p> <p>「赤とんぼ」…………… 三木露風作詞／山田耕筰作曲：変ホ長調  「早春賦」…………… 吉丸一昌作詞／中田 章作曲：変ホ長調  「夏の思い出」…………… 江間章子作詞／中田喜直作曲：ニ長調  「花」…………… 武島羽衣作詞／滝廉太郎作曲：ト長調  「花の街」…………… 江間章子作詞／團伊玖磨作曲：ヘ長調  「浜辺の歌」…………… 林 古溪作詞／成田為三作曲：ヘ長調</p> <p>(2) ピアノ（注2）</p> <p>J. S. バッハ シンフォニア 第1番BWV787～第15番BWV801（但し、第5番BWV791は除く）の中から、<u>任意の1曲</u>を演奏すること。なお、暗譜の必要はない。</p> <p>（注1）選択した曲の楽譜のコピーを、入学志願票とともに提出すること。また、検査時にはリコーダーを持参すること。</p> <p>（注2）選択した曲の楽譜のコピーを、入学志願票とともに提出すること。</p> <p>（※上靴を持参すること）</p>

### 3 教員養成課程－芸術体育教育専攻－保健体育教育分野

以下の2領域からそれぞれ1種目（計2種目）を課す。


検 査 科 目				
領 域	種 目		実 施 法	
1	器械運動 陸上競技	①マット運動 ②鉄棒 ③ハードル走		左記①～③から 1種目を選択
2	球 技	ゴール型	①バスケットボール ②サッカー	左記①～⑥から 1種目を選択
		ネット型	③バレーボール ④バドミントン ⑤硬式テニス	
		ベースボール型	⑥ソフトボール	

※ 全ての種目を体育館で実施する。運動ができる服装と体育館用シューズを準備すること。また、球技領域においてバドミントンと硬式テニスの選択者はラケット、ソフトボールの選択者はグラブを持参すること。



## 実技検査等の内容 (旭川校)

## 1 教員養成課程－芸術・保健体育教育専攻－音楽分野

検	査	科	目
1	ソルフェージュ (全員)		
	新曲視唱 (下の出題例程度の与えられた旋律の視唱)		
	〈出題例〉		
			
2	楽曲演奏		
	ピアノ, 声楽, 管楽器のうち, <u>いずれか一つ</u> を選んで演奏すること。		
	なお, 暗譜の必要はない。		
	○ ピアノ		
	任意に選択した楽曲1曲 (ソナタ, ソナチネ等は任意の一(ひと)楽章) を演奏すること。		
	○ 声 楽 (注1)		
	日本歌曲の中から任意の1曲, イタリア歌曲又はドイツ歌曲の中から任意の1曲を選択し, 合計2曲を演奏すること。なお, 楽曲の調性は, 自由とする。		
	「日本歌曲」		
	荒城の月 .....	滝 廉太郎 (2番まで)	
	早春賦 .....	中田 章 (2番まで)	
	浜辺の歌 .....	成田 為三 (2番まで)	
	さびしいカシの木 (「愛する歌」より) .....	木下 牧子	
	「イタリア歌曲」		
	Intorno all'idol mio .....	Cesti	
	Lasciar d'amarti .....	Gasparini	
	Caro mio ben .....	Giordani	
	「ドイツ歌曲」		
	Ich liebe dich .....	Beethoven	
	Heidenröslein .....	Schubert	
	○ 管楽器 (注2)		
	任意に選択した楽曲1曲 (楽章が分かれている場合は, 任意の一(ひと)楽章) を伴奏なしで演奏すること。		
	(注1) 声楽については, <b>選択した曲の伴奏用楽譜を, 入学志願票とともに提出</b> すること。		
	(注2) 管楽器は, 次の範囲とする。		
	フルート, オーボエ, クラリネット, サクソフォーン, ファゴット, ホルン, トランペット, トロンボーン, ユーフォニアム, テューバ		
	(ただし, オーケストラや吹奏楽で使用されている管楽器であれば, 上記指定楽器以外の楽器も受験の際の代替楽器として認める。)		
	(※) 上靴を持参のこと。		

## 2 教員養成課程－芸術・保健体育教育専攻－美術分野

検 査 科 目
鉛筆による素描（3時間で行う）。モチーフは静物。用紙の大きさは、およそ515mm×364mm。 ※鉛筆デッサン用具一式を持参すること。

## 3 教員養成課程－芸術・保健体育教育専攻－保健体育分野

検 査 科 目
日本スポーツ協会策定の運動適正テスト（立ち幅とび，上体起こし，腕立伏臥腕屈伸，時間往復走，5分間走）を実施する。

## 実技検査等の内容 (岩見沢校)

## 1 芸術・スポーツ文化学科—音楽文化専攻

検 査 科 目
<p><b>1 ソルフェージュ (全員)</b></p> <p>(1) 聴音《8小節程度の単旋律と4声和音》</p> <p>(2) 新曲視唱(与えられた旋律の視唱)</p> <p>(3) 楽典の音程, 拍子, 調, 音階, 楽語等に関する筆記問題</p> <p><b>2 実技検査等 (次の(1)~(5)の中から一つのコースを選択すること。)</b>  <b>課題曲以外を演奏した場合は欠格になる。</b></p> <p>(1) 声楽コース</p> <p>ア 課題曲            下記に示す8曲の中から, 任意の1曲を選択し, 暗譜で歌唱すること。            「イタリア歌曲」から            Vaga luna, che inargenti………… Bellini            Lasciar d' amarti………… Gasparini            Vergin, tutto amor………… Durante            Nel cor più non mi sento………… Paisiello            「ドイツ歌曲」から            Ich liebe dich………… Beethoven            Frühlingsglaube………… Schubert            Die Lotosblume………… Schumann            Das Veilchen………… Mozart            (注) 伴奏用楽譜を入学志願票とともに提出すること。調は任意とする。</p> <p>イ 自由曲            上記に示した8曲以外の曲で, 任意に選択した1曲を暗譜で歌唱すること。なお, 一般的に曲集などでレチタティーヴォが含まれる曲, また, ダ・カーポ・アリアはカットしないこと。            (注) 伴奏用楽譜を入学志願票とともに提出すること。また, 試験監督の指示により演奏箇所を指定することがあるが, 志願者の評価に不利になるものではない。</p> <p>ウ 副実技            下記の副実技A又はBのいずれか一つを選択すること。            副実技A: ピアノで任意に選択した楽曲(エチュードでもよい。)1曲を暗譜で演奏すること。            繰り返しはしない。            副実技B: いずれかの管弦打楽器で任意に選択した楽曲(エチュードでもよい。)1曲を暗譜で演奏すること。(伴奏なし。)</p> <p>(2) 鍵盤楽器コース            次のアとイの楽曲を暗譜で演奏すること。(くり返しはしない。アはA・Bから選択する。)            (注) 副実技は課さない。</p> <p>ア A: J. S. バッハ作曲—平均律クラヴィーア曲集第1巻, 第2巻から任意の1曲(プレリユードとフーガ)            B: ショパン作曲—エチュード, 作品10と作品25から任意の1曲(ただし, 作品10-3, 10-6, 25-7を除く。)</p> <p>イ 任意の1曲。(上記のA・Bを除く。)ソナタであれば一(ひと)楽章。            (注) 試験監督の指示により演奏の途中で切ることがあるが, 志願者の評価に不利になるものではない。</p>

(3) 作曲コース

ア 和声ソプラノ課題（非和声音と転調を含む。）

和声バス課題（非和声音を含まない。転調を含む。）

イ 自作の作品提出

（注）・作品の種類，大きさ及び曲数は問わない。

・作品の提出は楽譜によるものとする。音源等があれば提出してもよい。

・作品は，入学志願票とともに提出すること。

ウ 口頭試問（提出作品についての質問）

エ 副実技

下記の副実技A～Cのいずれか一つを選択すること。

副実技A：ピアノで任意に選択した楽曲（エチュードでもよい。）1曲を暗譜で演奏すること。  
繰り返しはしない。

副実技B：いずれかの管弦打楽器で任意に選択した楽曲（エチュードでもよい。）1曲を暗譜で演奏すること。（伴奏なし。）

副実技C：任意に選択した楽曲1曲を暗譜で歌唱すること。

（注）選択した曲の伴奏用楽譜を入学志願票とともに提出すること。

(4) 管弦打楽器コース ※ ①～③の実技検査は，全て伴奏なしで行う。

① 木管楽器・金管楽器

（注）試験監督の指示により演奏の途中で切ることがあるが，志願者の評価に不利になるものではない。

（注）同属の代替楽器での受験を認める場合がある。詳細は問い合わせること。

ア 音階 すべての管楽器は，譜例に従い長調全調から当日指定された調を暗譜で演奏すること。

なお管楽器のアーティキュレーションは，スタカート，テヌート，レガートから当日指定する。（譜例は，24ページの譜例集①による）

イ 下記の指定したエチュード3曲の中から当日1曲を指定する。（全て暗譜とする。）

・フルート E. Köhler : 12 Medium Difficult Exercises for the Flute から no.1  
no.5 no.8 (版は自由)

・オーボエ L. Wiedemann : 45 Etüden für Oboe から no.9 no.28 no.29 (版は自由)

・クラリネット C. Rose : 32 Etudes から no.1 no.7 no.9 (Leduc版)

・サクソフォーン M. Mule : 48 Etudes pour tous Les Saxophones de FERLING から  
no.1 no.5 no.17 (Leduc版)

・ファゴット J. Weissenborn : Studies for Bassoon op.8 vol. II から no.4 no.8 no.15  
(版は自由)

・ホルン C. Kopprasch : 60 Selected Studies for French Horn から no.22 no.28  
no.30 (版は自由)

・トランペット C. Kopprasch : 60 Selected Studies for Trumpet から no.24 no.26  
no.30 (版は自由)

・トロンボーン C. Kopprasch : 60 Selected Studies for Trombone から no.19 no.26  
no.28 (版は自由)

・バストロンボーン C. Kopprasch : 60 Selected Studies for Tuba から no.16 no.24 no.26  
(Robert King版)

・ユーフォニアム C. Kopprasch : 60 Selected Studies for Trombone から no.19 no.24  
no.26 (版は自由)

・チューバ C. Kopprasch : 60 Selected Studies for Tuba から no.19 no.24 no.31  
(Robert King版)

ウ 自由曲 任意に選択した1曲を暗譜で演奏すること。（エチュードは除く。）

エ 副実技 ピアノで以下の楽曲から任意の1曲を選んで暗譜で演奏すること。

J. S. バッハ作曲—インヴェンションとシンフォニア

② 弦楽器

（注）試験監督の指示により演奏の途中で切ることがあるが，志願者の評価に不利になるものではない。

（注）ヴィオラ志願者はヴァイオリンで受験することができる。その場合は，志願票の楽器名はヴィオラと記載し，ア及びイの試験はヴァイオリンの課題曲を演奏する。

ア 音階（簡易な初見視奏を含む。）

ヴァイオリンは、音階Carl Flesch：Scale Systemからニ長調第5番又はロ短調第5番のどちらかを当日指定する。指定された音階を暗譜で演奏すること。運弓法（ボーイング）は、ハ長調第5番に準ずること。

ヴィオラ、チェロ、コントラバスは、#・b二つまでの長調、短調（和声的短音階）の音階を譜例に従い暗譜で演奏すること。調は当日指定する。（譜例は24ページの譜例集②③④による。）

イ 下記のエチュードの中から任意の一曲を選択し暗譜で演奏する。

- ・ヴァイオリン P. Rode： 24 Caprices for solo Violin  
N. Paganini： 24 Caprices op.1
- ・ヴィオラ B. Campagnoli： 41 Caprices op.22
- ・チェロ J. L. Duport： 21 Etudes for Violoncello
- ・コントラバス F. Simandl： 30 Etudes for the String Bass (no.1~no.10)

ウ 自由曲 任意に選択した1曲を暗譜で演奏すること。（エチュードは除く。）

エ 副実技 ピアノで以下の楽曲から任意の1曲を選んで暗譜で演奏すること。

J. S. バッハ作曲—インヴェンションとシンフォニア

③ 打楽器（小太鼓、マリンバの中から一つを選択）

（注）試験監督の指示により演奏の途中で切ることがあるが、志願者の評価に不利になるものではない。

（注）小太鼓は各自持参すること。ただし、マリンバ（4オクターブ）は、本学で楽器を用意する。

ア 基礎課題

- ・小太鼓： 基礎打ち 1つ打ち、2つ打ち、5つ打ち、7つ打ち、9つ打ち、ロール打ち（pp < ff > pp）の中から当日指定する。
- ・マリンバ： 長調全調の音階を譜例に従い、暗譜で演奏すること。調は当日指定する。（譜例は25ページの譜例集⑤による。）

イ 下記の指定したエチュード3曲の中から当日1曲を指定する。（暗譜で演奏すること。）

- ・小太鼓 Anthony J. Cirone：Portraits in Rhythm から  
・ 50 Studies for Snare Drum から 1, 3, 13
- ・マリンバ M. Goldenberg：Modern School for Xylophone, Marimba, Vibraphone  
・ I (p.62)  
・ II (p.62)  
・ III (p.63)

ウ 自由曲 任意に選択した1曲を暗譜で演奏すること。（エチュードは除く。）

エ 副実技 ピアノで以下の楽曲から任意の1曲を選んで暗譜で演奏すること。

J. S. バッハ作曲—インヴェンションとシンフォニア

(5) 音楽教育・音楽文化コース

（注）副実技は課さない。

ア 音楽に関する基礎的試験：小学校、中学校、高等学校の音楽の教科書（「高校音楽Ⅲ」まで）に出てくる音楽に関する知識及び理解を問う問題。なお、楽典に関しては除く。

イ 次のa、bいずれかを選択

a ピアノによる自由曲の暗譜での演奏

注：①ソナタであれば、一（ひと）楽章を演奏すること。

②自作作品の演奏や弾き語りも可能である。自作作品は、楽譜を入学志願票とともに提出すること。なお、弾き語りは、ピアノで又はピアノの代替楽器として和楽器、民族楽器を伴奏楽器に使っての歌唱も認めることとする。

③入学志願票に、自由曲の曲名、作曲者名を記入すること。

④試験監督の指示により演奏途中で切ることがあるが、志願者の評価に不利になるものではない。

b 自己表現（10分以内）：音楽文化に関するプレゼンテーション又はダンス等の身体表現を含む

注：①入学志願票提出時に、自己表現計画書（様式任意）を提出すること。

②プレゼンテーションについては、パソコンも含めて、各自必要なものは全て持参すること。

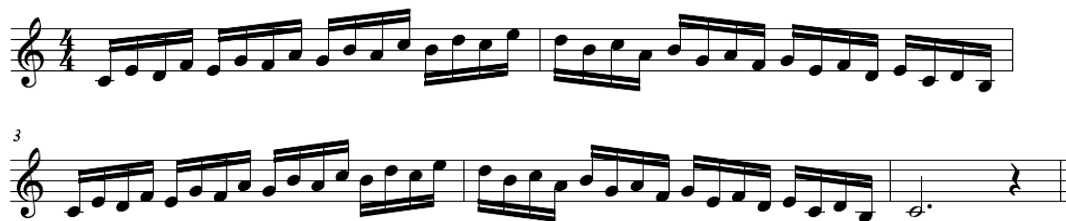
また、データを印刷した紙媒体資料（三部）も持参すること。なお、試験当日は、学内でのインターネットの利用は不可とする。

③身体表現については、9m×9mのフローリングの表現スペース及びパソコン音量増幅用スピーカー、CDプレイヤーは大学で用意する。その他は各自準備すること。

なお、更衣室が必要な場合は、出願時に申し出ること。

《管楽器、弦楽器及び打楽器の譜例》

①木管楽器・金管楽器



初めから終わりまで一息で演奏すること。  
ダイナミクス及びテンポは自由。

②ヴァイオラ

♩ = 60~80



③チェロ

♩ = 60~80



④コントラバス

♩ = 50~60



⑤ マリンバ



2 芸術・スポーツ文化学科—美術文化専攻

検 査 科 目

・構成着彩 6時間

※持参するもの（指定されている物以外は使用できません）

筆記用鉛筆（黒色HB）、消しゴム、画用鉛筆（各種黒色濃度）、練り消しゴム、ティッシュペーパー、カッターナイフ、カッターマット（B3サイズ以内）、ハサミ、透明水彩 または 不透明水彩絵具 または アクリル絵具 または アクリルガッシュ または コンテ または パステル（併用も可）、パレット、絵具皿、筆、筆洗、雑巾、三角定規、直定規（50cm程度）、コンパス、時計（アラーム機能のないもの）

・デッサン 5時間

※持参するもの（指定されている物以外は使用できません）

筆記用鉛筆（黒色HB）、消しゴム、木炭デッサン用具（木炭、芯抜き、練り消しゴム、食パン、ガーゼ、擦筆、ティッシュペーパー、カッターナイフ、紙ヤスリ）または鉛筆デッサン用具（各種黒色濃度の画用鉛筆、練り消しゴム、ガーゼ、擦筆、ティッシュペーパー、カッターナイフ、紙ヤスリ）、時計（アラーム機能のないもの）

※木炭デッサン用具と鉛筆デッサン用具は併用可とする

3 芸術・スポーツ文化学科—スポーツ文化専攻

検 査 科 目

基礎運動能力検査（全員）

ボール投げ：バスケットボールを、頭上を通過させながら、前方に両手で投げる。

連続交互跳び：立ち5段跳びを行う。

方向変換走：1辺6mの正方形の頂点間を、方向を変えながら走る。

# 北海道教育大学入学検定料の特別措置に関する規則

制 定 令和2年3月31日  
令和元年規則第40号

(趣旨)

第1条 この規則は、災害により被災した者の経済的負担を軽減し、進学機会を確保するため、北海道教育大学（以下「本学」という。）の学部、大学院又は養護教諭特別別科の入学者選抜試験（研究生、科目等履修生又は聴講生に係るものを除く。）の検定料（以下「入学検定料」という。）に対する特別措置を定める。

(特別措置)

第2条 次の各号のいずれかに該当する入学志願者であつて学長の許可を受けた者に対しては、納入された入学検定料の全額（ただし、第6号に掲げる者については、学長が別に定める額）を返還する。

- (1) 東日本大震災により自ら又は生計維持者（以下「入学志願者等」という。）の自宅家屋が全壊（流失を含む。）、大規模半壊又は半壊した者
- (2) 東日本大震災により生計維持者が死亡し、又は行方不明となっている者
- (3) 東日本大震災における福島第一原子力発電所の事故により、同事故発生時における入学志願者等の居住地が、帰還困難区域、居住制限区域又は避難指示解除準備区域に指定された者
- (4) 次条の提出期限の日から過去3年以内に発生した次に掲げる災害により、入学志願者等の自宅家屋が全壊（流失を含む。）、大規模半壊又は半壊した者
  - ア 入学志願者等の居住地に災害救助法（昭和22年法律第118号）の適用された災害
  - イ 激甚災害に対処するための特別の財政援助等に関する法律（昭和37年法律第150号）に基づき激甚災害に指定された災害
- (5) 生計維持者が、前号の災害により死亡し、又は行方不明となっている者
- (6) 学長が特に指定した者

(申請手続)

第3条 前条の許可の申請は、許可を受けようとする入学志願者が、次の各号に掲げる書類又は写し（ただし、前条第6号に該当する者に係る書類については、別に定める。）を添えて、別に大学が定める提出期限の日までに、入学検定料返還許可申請書（別記様式）を学長に提出することにより行うものとする。

- (1) 前条第1号又は第4号に該当する場合 災証明書
- (2) 前条第2号又は第5号に該当する場合 生計維持者の死亡又は行方不明を証明する書類
- (3) 前条第3号に該当する場合 被災証明書

(許可の取消し)

第4条 前条により提出された書面に虚偽の記載があり、又は重要な事実の記載が欠けていることが判明したときは、学長は、第2条の許可を取り消す。

2 前項により許可を取り消された場合は、返還された入学検定料を改めて納付しなければならない。

(雑則)

第5条 この規則に定めるもののほか、入学検定料に対する特別措置に関し必要な事項は、別に定める。

附 則

この規則は、令和2年3月31日から施行する。

なお、本学では上記の規則に基づき、被災者の経済的負担を軽減し、受験生の進学機会の確保を図るために、「東日本大震災」、「令和元年8月大雨」、「令和元年台風第15号」、「令和元年台風第19号」及び「令和2年7月大雨」など、災害救助法等が適用されている地域において被災した入学志願者に、入学検定料返還の特別措置を行っています。詳細は次のURLの【入試に関するお知らせ】に掲載していますので、ご確認いただき、該当する方は申請してください。

URL: <https://www.hokkyodai.ac.jp/exam/>



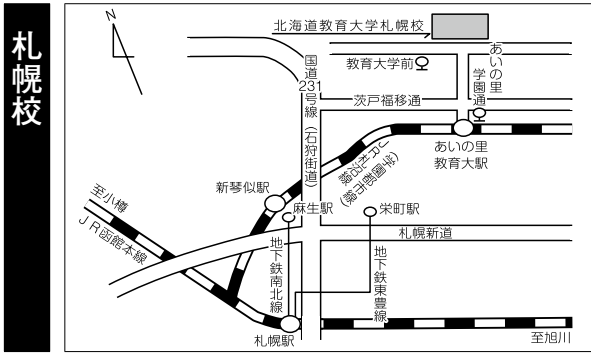
## 「北海道教育大学基金」による奨学金について

本学は、次代を担う子どもたちを教育する優れた教員を養成する「教員養成課程」、国際的視野をもって地域を活性化できる人材を養成する「国際地域学科」及び芸術・スポーツ文化を多面的に追求し、地域活性化に貢献できる人材を養成する「芸術・スポーツ文化学科」の一つの課程と二つの学科を設置しています。人材の養成には、教育体制や教育環境の整備の他に、安心して自ら勉学に励み優れた資質・能力を身につけようとする者に対する財政的な支援策が求められています。

「北海道教育大学基金」は、企業、同窓会、地域の方々、本学教職員などからの寄附金により設立され、その原資及び果実を寄附者の方々の意向に基づき、成績優秀な学生や経済的事由により修学困難な学生に対して奨学金として給付等しています。

詳細は、入学後にお知らせします。

# 試験会場位置図



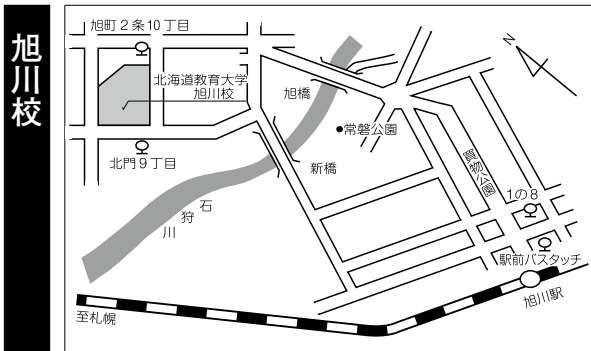
札幌校

名称 北海道教育大学札幌校

所在地 札幌市北区あいの里5条3丁目1番5号

交通案内

- JR「学園都市線」の「あいの里教育大駅」から徒歩約20分(約1.4km)  
札幌駅→あいの里教育大駅 約30分
- 地下鉄-バス  
地下鉄南北線の「麻生駅」から中央バス「麻②あいの里教育大線」で約32分, 「あいの里4条5丁目」又は「教育大学前」下車, 徒歩2分  
地下鉄東豊線の「栄町駅」から中央バス「栄③栄町・教育大線」で約27分, 「教育大学前」下車, 徒歩2分



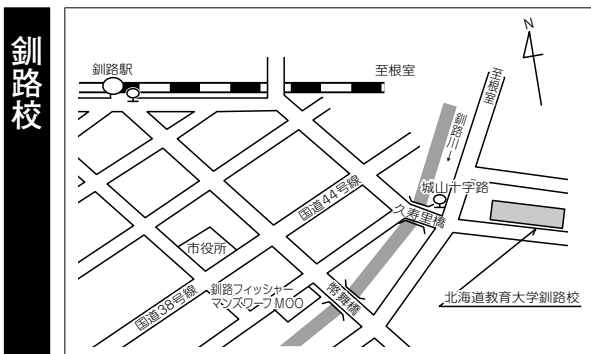
旭川校

名称 北海道教育大学旭川校

所在地 旭川市北門町9丁目

交通案内

- 「JR旭川駅(駅前バスタッチのりば④)」から旭川電気軌道バス(⑤旭町・春光線)で15分, 「旭町2条10丁目」下車, 徒歩5分
- 「1条通8丁目(1の8のりば⑭)」から旭川電気軌道バス(⑭旭町線)で15分, 「旭町2条10丁目」下車, 徒歩5分
- 「1条通8丁目(1の8のりば⑭)」から旭川電気軌道バス(⑳新橋・北門線)で15分, 「北門9丁目」下車, 徒歩5分



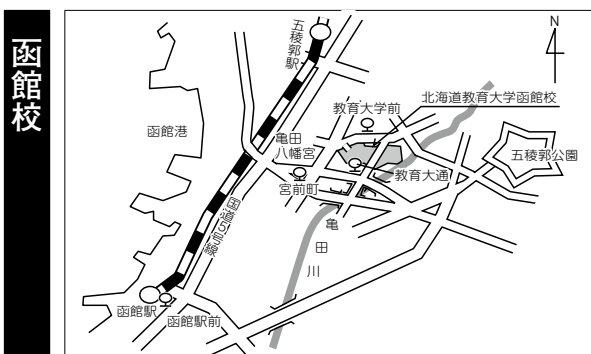
釧路校

名称 北海道教育大学釧路校

所在地 釧路市城山1丁目15番55号

交通案内

- JR「釧路駅」からくしろバス(③武佐線, ⑳別保線)で10分, 「城山十字路」下車, 徒歩4分



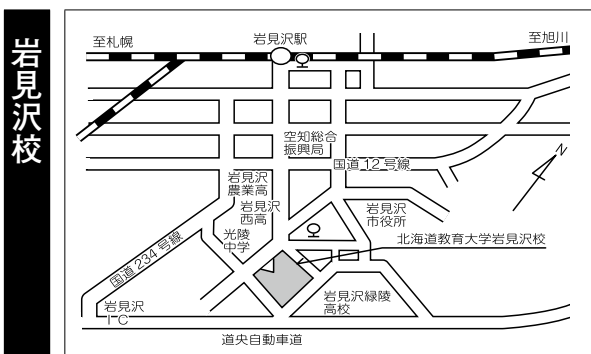
函館校

名称 北海道教育大学函館校

所在地 函館市八幡町1番2号

交通案内

- JR「函館駅」から函館バス(82系統)で約10分, 「宮前町」下車, 徒歩10分
- JR「函館駅」から函館バス(47系統)で約20分, 「教育大通」下車, 徒歩10分
- 函館空港から車で約25分



岩見沢校

名称 北海道教育大学岩見沢校

所在地 岩見沢市緑が丘2丁目34番地1

交通案内

- JR「岩見沢駅」から中央バス(かえて団地循環線(東高先回り:系統1), 南町・春日循環線(市役所先回り:系統10), いわみざわ公園線(系統13), 岩見沢栗山線(教大前経由:系統27))で約10分~15分, 「教大前」下車, 徒歩2分

※ 運行時刻等は, 各自でお調べください。

志願票・受験票は、次のページと併せて両面印刷してください。

私費外国人用
--------

受験番号	※
------	---

※印の欄には、何も記入しないでください。

## 令和6年度 北海道教育大学入学志願票

① 志	修学校	校	志 氏 名	(ふりがな)		性 別
	課 程 科	課 程 科				男 ・ 女
	専 攻	専 攻	願 者	生年月日	年 月 日生	
	分 野	分 野		現住所	〒 - -	
	グループ コース	グループ コース			自宅電話番号	-
選抜上の 区分	(楽器名記入: )	出 願 資 格	○最終出身学校			② 写真貼付欄  4 × 3 cm
志 願 者 本 人	住所 〒 - -		学校			
③ 連 絡	自宅電話番号	-	-	年 月 卒業・修了 ・見込		
	携帯電話番号	-	-	○国際バカロレア資格 ○アビトゥア資格 ○バカロレア資格 (フランス共和国) ○ジェネラル・サーティフィケート・オブ・エデュ ケーション・アドバンスト・レベル資格		
先	緊急連絡先					
	日本国内の 連絡先 電 話 番 号	電話番号	-	-		

注 「④ 学校教育歴」欄は、別葉になります。

..... 切り離さないでください。 .....

私費外国人用
--------

受験番号	※
------	---

※印の欄には、何も記入しないでください。

## 令和6年度 北海道教育大学入学受験票

志	修学校	校	氏 名	(ふりがな)		写 真 貼 付 欄  4 × 3 cm
	課 程 科	課 程 科				
	専 攻	専 攻	性 別	男 ・ 女		
	分 野	分 野	生年月日	年 月 日生		
望	グループ コース	グループ コース	面接又は実技検査 該当者の集合日時		別紙のとおり	
	選抜上の 区分	(楽器名記入: )				

注 受験上の注意は、裏面に記載しています。

郵便振替払込受付証明書（お客さま用）貼付欄

氏 名	
貼 付 欄	

受験上の注意

- 1 試験当日は、本票・筆記用具及び指示されたものを持参して、所定の時刻までに集合してください。  
試験開始後30分以上遅刻したときは、受験を認めません。
- 2 実技検査を受験する者は、別途指示する用具・服装等を準備してきてください。
- 3 昼食が必要な場合は、各自で用意してください。
- 4 試験会場の見取り図は、令和6年2月22日（木）の午前10時から玄関前に掲示します。  
ただし、下見のために試験会場に入ることはできません。



札幌校私費外国人用

受験番号 ※

※印の欄には、何も記入しないでください。

## 実技検査選択票（保健体育教育分野）

教員養成課程－札幌校－芸術体育教育専攻－保健体育教育分野を志望する場合

氏名	(ふりがな)	生 年 月 日
		年 月 日生

以下の2領域からそれぞれ1種目（計2種目）を選択

検 査 科 目			
領 域	種 目		実 施 法
1	器械運動	①マット運動    ②鉄棒    ③ハードル走	左記①～③から1種目を選択し、○で囲む。
	陸上競技		
2	ゴール型	①バスケットボール ②サッカー	左記①～⑥から1種目を選択し、○で囲む。
	ネット型	③バレーボール ④バドミントン ⑤硬式テニス	
	ベースボール型	⑥ソフトボール	

旭川校私費外国人用

受験番号 ※

※印の欄には、何も記入しないでください。

## 実技検査選択票（音楽分野）

教員養成課程－旭川校－芸術・保健体育教育専攻－音楽分野を志望する場合

氏名	(ふりがな)	生 年 月 日
		年 月 日生

## 検査科目

ピアノ、声楽、管楽器のうち、いずれか一つを選択し該当する検査科目欄に記入すること。

 ピアノ

曲 名	作曲者名

 声 楽 (注)

曲 名	調 性	作曲者名
日本歌曲 1曲		
イタリア歌曲又は ドイツ歌曲 1曲		

 管楽器

楽 器 名	曲 名	作曲者名

\* (注) 声楽については、選択した曲の伴奏用楽譜を、入学志願票とともに提出すること。

※印の欄には、何も記入しないでください。

## 実技検査選択票（音楽文化専攻）

芸術・スポーツ文化学科－岩見沢校－音楽文化専攻を志望する場合

氏名	(ふりがな)	生年月日
		年 月 日生

検 査 科 目		作曲家名	曲 名	
(1)～(5) いずれか一つを○で囲む。				
実 技 検 査 等	(1) 声楽コース	ア (指定した曲の中から選択して記入)		
		イ (任意に選択した曲(指定した以外の曲)を記入)		
		ウ 副実技 A・B (いずれかを○で囲む)		
	(2) 鍵盤楽器コース	ア (A・Bから選択)		
		イ (任意の1曲)		
	(3) 作曲コース	イ (提出する作品名を記入)		
		エ 副実技 A・B・C (いずれかを○で囲む)		
	(4) 管弦打楽器コース	①木管楽器・金管楽器 ウ 楽器名: _____		
		②弦楽器 イ 楽器名: _____		
		ウ 楽器名: _____		
		③打楽器 ウ 楽器名: _____		
		①～③共通 エ (いずれかを○で囲む) インヴェンション・シンフォニア	J. S. バッハ	
	(5) 音楽教育・音楽文化コース	イ-a 楽器名: _____		
		イ-b (右の欄に自己表現内容を記入すること。)		

※曲名については、作品番号や楽章名まで正しく記入すること。

\* 1 実技検査等(1)声楽コース「ア」, 「イ」, (3)作曲コース「エ」の「副実技C」については、選曲した曲の伴奏用楽譜を入学志願票とともに提出すること。

2 実技検査等(3)作曲コース「イ」の自作の作品(楽譜, 音源等)は入学志願票とともに提出すること。

3 実技検査等(5)音楽教育・音楽文化コース「イ-a」注②(23ページ参照)の自作作品は、楽譜を入学志願票とともに提出すること。

「イ-b」を選択の場合は、自己表現計画書(様式任意)を入学志願票とともに提出すること。







カラー印刷で出力の上、切り取り線で切り取り、受験票発送用封筒（長型3号）の表面に貼り付け、住所・氏名の記入及び切手の貼り付けをしてください。

切り取り線

354円分の切手を貼ってください。	<b>速達</b>	

氏名	住所

**様**

※

(※印の欄には、何も記入しないでください。)

**私費外国人**

(受験票を確実に受け取れる住所・氏名・郵便番号を記入してください。)

## あて名票

(合格通知を受け取る住所、氏名、郵便番号を記入してください。)

□□□□□□□□
住所
様方
氏名
様
※

## あて名票

(合格通知を受け取る住所、氏名、郵便番号を記入してください。)

□□□□□□□□
住所
様方
氏名
様
※

## あて名票

(合格通知を受け取る住所、氏名、郵便番号を記入してください。)

□□□□□□□□
住所
様方
氏名
様
※

## あて名票

(合格通知を受け取る住所、氏名、郵便番号を記入してください。)

□□□□□□□□
住所
様方
氏名
様
※

※印の欄には、何も記入しないでください。  
(4枚とも同一住所、同一氏名を記入してください。)  
〔様〕及び〔様方〕の斜線等による修正は不要です。

## 大学生生活関係資料送付用あて名票

北海道教育大学生生活協同組合（以下「生協」という。）より、大学生生活関係の書類を送付いたします。希望される方は、次の「あて名票」に送付先の住所、氏名、郵便番号及び電話番号を記入してください。合格発表後に合格者分を生協に引き渡し、生協から次の①から⑤の資料を送付します。

- ①先輩学生が企画する新入生歓迎会のご案内
- ②大学生協の加入手続き方法のご案内
- ③一人暮らし用住居紹介手続きパンフレット
- ④教科書（PC・プリンター等）教材購入のご案内
- ⑤学生生活を安心して送る為の、各種保険加入手続きのご案内

注：ご記入いただいた個人情報は次のように取り扱います。  
・「あて名票」は生協からの資料送付のための「あて名票」として使用します。  
・ご記入いただいた個人情報は、送付先として令和6年4月初旬まで保管し、生協からの資料送付の到着確認、生協加入等各種手続きの案内のために使用します。

取得した個人情報については、生協の定める「個人情報保護に関する基本方針」を遵守します。詳細は以下のホームページをご覧ください。

□□□□□□□□
住所
自宅 電話番号
本人携帯 電話番号
フリガナ 氏名
様
※

※印の欄には、何も記入しないでください。

---

---

出 願 書 類 送 付 用 封 筒 の 住 所 ラ ベ ル

---

---

志望校のラベルを切り取り線で切り取り、出願書類送付用封筒の所定の欄に貼ってください。

○札幌校用ラベル

002-8502  
札幌市北区あいの里  
5条3丁目1番5号

北海道教育大学  
入 試 課 行

○旭川校用ラベル

070-8621  
旭川市北門町9丁目

北海道教育大学  
旭川校教育支援グループ 行

○釧路校用ラベル

085-8580  
釧路市城山1丁目15番55号

北海道教育大学  
釧路校教育支援グループ 行

○函館校用ラベル

040-8567  
函館市八幡町1番2号

北海道教育大学  
函館校教育支援グループ 行

○岩見沢校用ラベル

068-8642  
岩見沢市緑が丘2丁目34番地1

北海道教育大学  
岩見沢校教育支援グループ 行

カラー印刷で出力の上、切り取り線から下を送付用封筒（角型2号）の表面に貼り付け、必要事項を記入の上郵便局の窓口で書留扱いにして送付してください。（郵便ポストに投函してはいけません）

切り取り線

速達

□	□	□	□	□	□	□
---	---	---	---	---	---	---



私費外国人入試

書留速達

志望校のラベルを貼ってください。

出願書類在中

受領日 月 日

※

（※印の欄には、何も記入しないでください。）

差出人	住所	□□□-□□□□
	氏名	電話 - -

課 学 志望校等	程 科	課程 学科	校	専攻	分野	グループ コース
----------------	--------	----------	---	----	----	-------------